



# Zielerreichung 2016 im SGB II

## JC Ammerland

**SGB II-Vergleichstyp IIc**  
(bisher SGB II-Vergleichstyp 8)

### Berichtsmonat Dezember 2016

Version 4.2 - Stand: Februar 2016



**Niedersachsen**



## Inhaltsverzeichnis

Seite

<b>I</b>	<b>Kurzüberblick</b>	<b>3</b>
<b>II</b>	<b>Kennzahlen und Ergänzungsgrößen / Zielnachhaltung</b>	
a)	<u>Verringerung der Hilfebedürftigkeit</u>	
	K1 - Veränderung der Summe der Leistungen zum Lebensunterhalt	4
	Z1 - Veränderung der Summe der Leistungen zum Lebensunterhalt (JFW)	5
	K1E1 - Veränderung der Summe der Leistungen für Unterkunft und Heizung	6
	Z1E1 - Veränderung der Summe der Leistungen für Unterkunft und Heizung (JFW)	7
	K1E1 bis K1E4 - Ergänzungsgrößen	8
	Grunddaten - Verringerung der Hilfebedürftigkeit	9
b)	<u>Verbesserung der Integration in Erwerbstätigkeit</u>	
	K2 - Integrationsquote	10
	Z2 - Integrationsquote (JFW)	11
	K2E4 - Integrationsquote der Alleinerziehenden	12
	Z2E4 - Integrationsquote der Alleinerziehenden (JFW)	13
	K2E1 bis K2E3 - Ergänzungsgrößen	14
	Grunddaten - Verbesserung der Integration in Erwerbstätigkeit	15
c)	<u>Vermeidung von langfristigem Leistungsbezug</u>	
	K3 - Veränderung des Bestands an Langzeitleistungsbeziehern	16
	Z3 - Veränderung des Bestands an Langzeitleistungsbeziehern (JFW)	17
	K3E1 bis K3E4 - Ergänzungsgrößen	18
	Grunddaten - Vermeidung von langfristigem Leistungsbezug	19
<b>III</b>	<b>Rahmenbedingungen</b>	
	Kenngrößen für interregionale Analysen	20
	Grafiken zu ausgewählten Kenngrößen für interregionale Analysen	21
	Zeitreihe zu aktuellen Grunddaten	22
	Grafiken zu aktuellen Grunddaten	23
	Teilnehmer in ausgewählten arbeitsmarktpolitischen Instrumenten im SGB II	24
	Grafiken zu den Teilnehmern in ausgewählten arbeitsmarktpolitischen Instrumenten im SGB II	25
	Struktur der erwerbsfähigen Leistungsberechtigten	26
	Struktur der Langzeitleistungsbezieher	27
	Grafiken zur Veränderung ausgewählter Strukturmerkmale der eLb und LZB	28
	Grafiken zur Struktur der erwerbsfähigen Leistungsberechtigten und Langzeitleistungsbezieher	29
<b>IV</b>	<b>Eingliederungstitel (EGT)</b>	<b>30</b>
<b>V</b>	<b>Glossar</b>	
	Beschreibungen der Kennzahlen und Ergänzungsgrößen	31
	Beschreibung der Kenngrößen für interregionale Analysen	32
	Abkürzungsverzeichnis	33
	Quellenverzeichnis und Erläuterungen zu den Boxplots	34
	Erläuterungen zur Zielnachhaltung & Ansprechpartner für die Zielnachhaltung	35



## I - Kurzüberblick

### Kennzahlen

	Sep 15	Aug 16	Sep 16	Veränderung		Median im VT Ilc	Rang in Nds.	Nds.	Rang in Nds.
				VM	VJM				
K1 Veränderung der Summe der Leistungen zum Lebensunterhalt	+1,8	+7,3	<b>+8,7</b>	+1,4	+6,9	+3,9	37 / 41	+4,2	39 / 46
K1E1 Veränderung der Summe der Leistungen für Unterkunft und Heizung	+3,1	+5,5	<b>+8,4</b>	+2,9	+5,3	+3,4	39 / 41	+3,2	38 / 46
K2 Integrationsquote	27,4	26,7	<b>25,7</b>	-1,0	-1,7	26,2	23 / 41	24,9	17 / 46
K2E4 Integrationsquote der Alleinerziehenden	24,5	23,9	<b>23,2</b>	-0,7	-1,3	23,2	20 / 41	21,6	17 / 46
K3 Veränderung des Bestands an Langzeitleistungsbeziehern	+3,2	-1,3	<b>-0,7</b>	+0,5	-4,0	-2,6	34 / 41	-2,4	33 / 46

### Zielvereinbarung

	Aufsetzpunkt JFW Dez 15	ZV-Wert	Zielwert 2016	JFW - Dez				Zielerreichung
				Soll <sup>1)</sup>	Ist VJM <sup>2)</sup>	Ist	Abw.	
Z1 Summe der Leistungen zum Lebensunterhalt (in T€)	13.434	Monitoring		-	13.434	<b>14.109</b>	+5,0 %	-
Z1E1 Summe der Leistungen für Unterkunft und Heizung (in T€)	13.101	Monitoring		-	13.101	<b>13.731</b>	+4,8 %	-
Z2 Integrationsquote	<b>27,4</b>	<b>-2,00%</b>	<b>26,8</b>	<b>26,8</b>	-	<b>24,7</b>	<b>-2,1</b>	
Z2E4 Integrationsquote der Alleinerziehenden	<b>26,3</b>	Monitoring		-	26,3	<b>21,4</b>	<b>-4,9</b>	-
Z3 Veränderung des Bestandes an Langzeitleistungsbeziehern	<b>2.531</b>	<b>+2,00%</b>	<b>2.582</b>	<b>2.582</b>	-	<b>2.546</b>	<b>-1,4 %</b>	

<sup>1)</sup> Soll = Jahresfortschrittswert, der zur unterjährigen Zielnachhaltung bzw. Zielerreichung erforderlich ist (Soll-Ist-Vergleich)

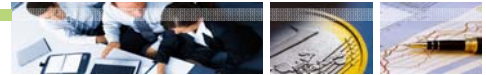
<sup>2)</sup> Ist VJM = Jahresfortschrittswert des Vorjahresmonat (Ist-Ist-Vergleich)

### Grunddaten und Kenngrößen

	Dez 15	Nov 16	Dez 16	Veränderung		Veränderung VJM im VT Ilc	Veränderung VJM in Nds.
				VM	VJM		
Anzahl der BG	3.054	3.212	<b>3.255</b>	+1,3%	+6,6%	+1,9%	+1,7 %
Anzahl der eLb	4.027	4.392	<b>4.413</b>	+0,5%	+9,6%	+2,9%	+2,8 %
Anzahl der neLb	1.673	1.801	<b>1.802</b>	+0,1%	+7,7%	+4,2%	+4,6 %
Arbeitslose SGB II	1.322	1.368	<b>1.405</b>	+2,7%	+6,3%	-2,5%	-3,0 %
Arbeitslosenquote - SGB II	2,1	2,1	<b>2,2</b>	+0,1	+0,1	2,9	4,3
	<b>Sep 15</b>	<b>Aug 16</b>	<b>Sep 16</b>			akt. Wert im VT Ilc	akt. Wert in Nds.
SGB II - Quote	6,3			Nach der Revision der Grundsicherungsstatik stehen diese Werte vorübergehend nicht zur Verfügung.			
eLb-Quote	5,3						

### Eingliederungstitel (EGT)

Stand: Dezember 2016	JC Ammerland				Nds. (zkT17)	
	Summe	Quote	O-Wert	Abw.	Quote	Abw.
Eingliederungsmittel 2016	3.028.658,52 €					
Gesamtbindungen (fällig in 2016)	3.022.587,65 €	<b>99,8%</b>	100,0%	-0,2	92,8%	-7,2
Auszahlungen	2.779.132,09 €	<b>91,8%</b>	100,0%	-8,2	92,3%	-7,7
VE-Bindungen vom Ansatz i.H.v. 1.215.575,00 €	654.208,50 €	<b>53,8%</b>	-	-	62,8%	-

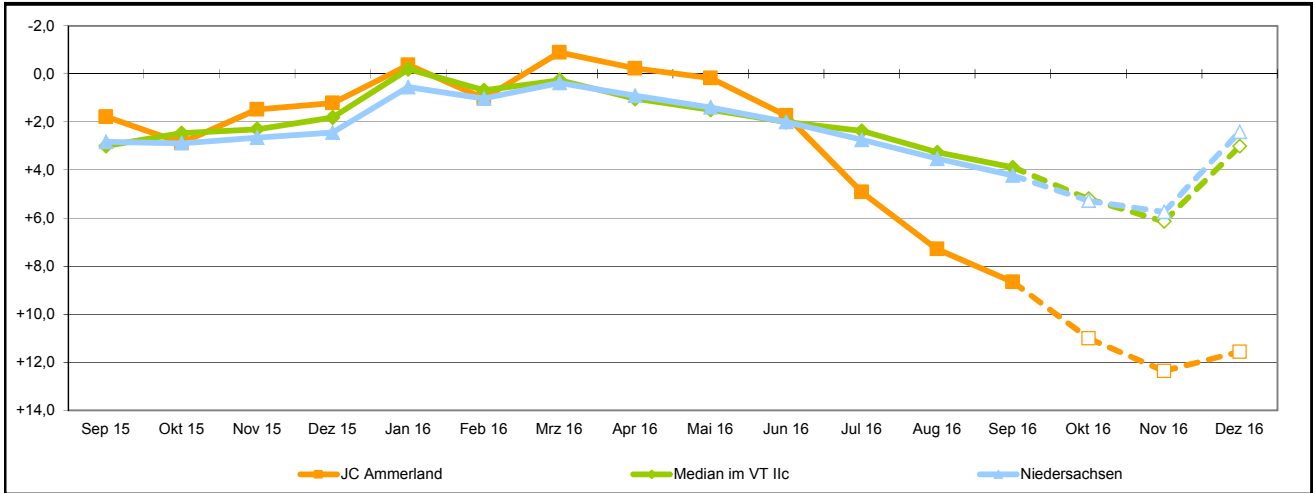


II a) - Verringerung der Hilfebedürftigkeit

K1 - Veränderung der Summe der Leistungen zum Lebensunterhalt (ohne Leistungen für Unterkunft und Heizung)

Summe der Leistungen zum Lebensunterhalt im Bezugsmonat
Summe der Leistungen zum Lebensunterhalt im Bezugsmonat des Vorjahres

K1 - Veränderung der Leistungen zum Lebensunterhalt (ohne Leistungen für Unterkunft und Heizung)



- Bei den gestrichelten Werten handelt es sich um vorläufige Werte mit verkürzter Wartezeit. -

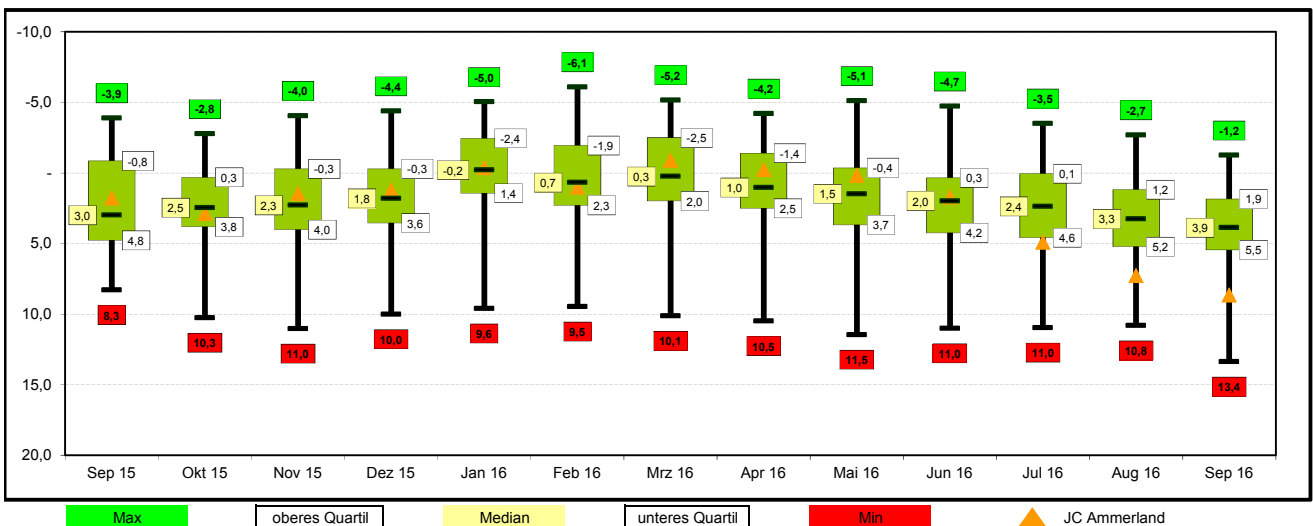
Daten zur Veränderung der Leistungen zum Lebensunterhalt - JC Ammerland

	Daten mit einer Wartezeit von drei Monaten (endgültige Werte)												Veränderung		vorläufige Werte <sup>1)</sup>			
	Sep 15	Okt 15	Nov 15	Dez 15	Jan 16	Feb 16	Mrz 16	Apr 16	Mai 16	Jun 16	Jul 16	Aug 16	Sep 16	VM	VJM	Okt 16	Nov 16	Dez 16
JC Ammerland	+1,8	+2,9	+1,5	+1,2	-0,4	+1,0	-0,9	-0,2	+0,2	+1,7	+4,9	+7,3	+8,7	+1,4	+6,9	+11,0	+12,4	+11,6
Median im VT Ilc	+3,0	+2,5	+2,3	+1,8	-0,2	+0,7	+0,3	+1,0	+1,5	+2,0	+2,4	+3,3	+3,9	+0,6	+0,9	+5,2	+6,1	+3,0
Niedersachsen	+2,8	+2,9	+2,7	+2,4	+0,5	+1,0	+0,4	+0,9	+1,4	+2,0	+2,7	+3,5	+4,2	+0,7	+1,4	+5,3	+5,7	+2,4
Rang im VT (x von 41)	17	24	16	16	17	24	15	15	14	19	33	37	37	0	-20	38	36	39
Rang in Nds. (x von 46)	21	24	21	20	20	28	21	18	17	23	36	39	39	0	-18	39	39	41
LLU in T€ (BM)	1.100	1.103	1.090	1.093	1.134	1.158	1.154	1.145	1.136	1.146	1.181	1.190	1.195	+5	+95	1.225	1.225	1.219
LLU in T€ (VJM)	1.080	1.072	1.074	1.080	1.138	1.147	1.165	1.148	1.134	1.127	1.126	1.109	1.100	-9	+19	1.103	1.090	1.093
Ø Höhe d. LLU pro Pers.	182,39	183,80	181,89	182,76	186,33	187,15	186,77	183,79	182,66	184,77	188,27	191,52	192,34	+0,82	+9,95	190,86	189,85	188,65

<sup>1)</sup> Hinweis:

Bei den vorläufigen Werten handelt es sich um Daten mit verkürzter Wartezeit von zwei, einem und null Monaten. Diese Werte weichen in der Regel von den endgültigen Werten ab. Das Ausmaß der Abweichung kann anhand der Analyse-Daten (vgl. Seite 20) abgeschätzt werden.

Entwicklung der Veränderung der Leistungen zum Lebensunterhalt im VT Ilc





**II a) - Verringerung der Hilfebedürftigkeit**

**Z1 - Veränderung der Summe der Leistungen zum Lebensunterhalt (JFW) - Zielnachhaltung (WZ0)**

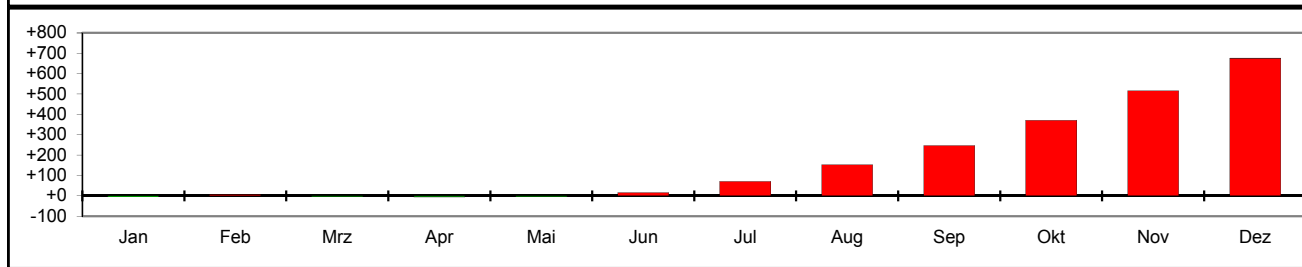
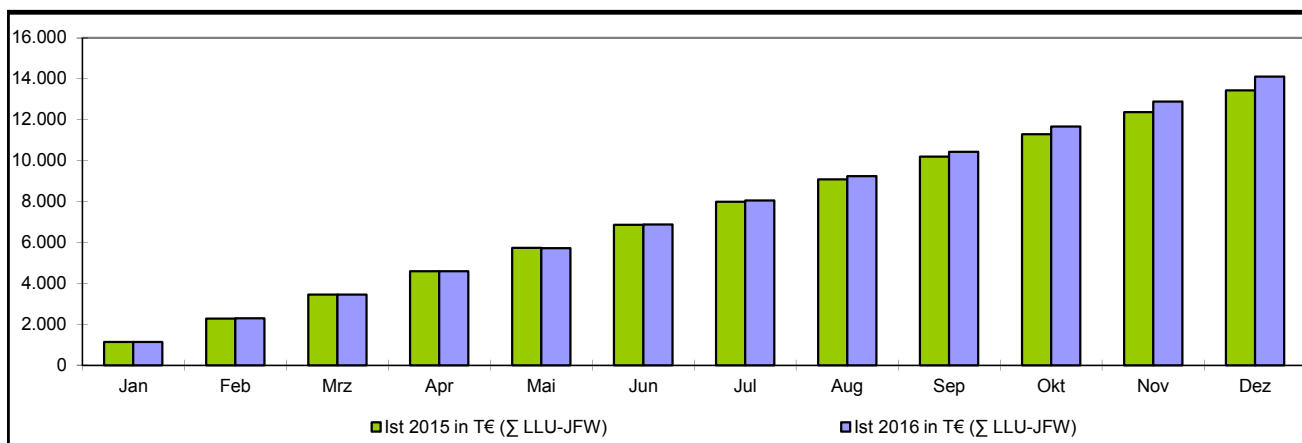
**Zielvereinbarung 2016**  
Beobachtung der Entwicklung der Summe der Leistungen zum Lebensunterhalt im Rahmen eines Monitorings

**Veränderung der Summe der Leistungen zum Lebensunterhalt - Jahresfortschrittswert (JFW)**

Summe der Leistungen zum Lebensunterhalt Januar bis Bezugsmonat  
Summe der Leistungen zum Lebensunterhalt Januar bis Bezugsmonat des Vorjahres

aktueller Bezugsmonat = Dezember 2016

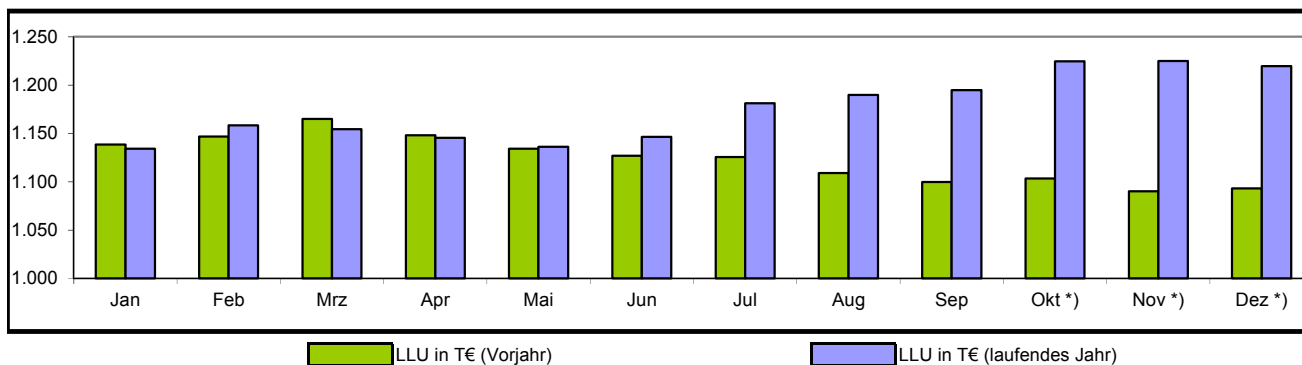
Die Zusammensetzung des aktuellen Jahresfortschrittswerts (JFW) kann der Erläuterungen zur Zielnachhaltung auf Seite 35 entnommen werden.



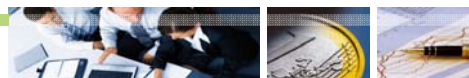
**Veränderung der Summe der Leistungen zum Lebensunterhalt in T€ - Jahresfortschrittswerte (JFW)**

	Jan	Feb	Mrz	Apr	Mai	Jun	Jul	Aug	Sep	Okt	Nov	Dez
<b>Ist 2015 in T€ (Σ LLU-JFW)</b>	1.138	2.285	3.450	4.598	5.732	6.858	7.984	9.093	10.193	11.292	12.373	13.434
<b>Ist 2016 in T€ (Σ LLU-JFW)</b>	1.134	2.292	3.447	4.592	5.728	6.874	8.055	9.245	10.440	11.665	12.889	14.109
Ist-Ist Abweichung (abs.)	-4	+7	-3	-5	-3	+16	+71	+152	+247	+372	+516	+675
Ist-Ist Abweichung (in %)	-0,4	+0,3	-0,1	-0,1	-0,1	+0,2	+0,9	+1,7	+2,4	+3,3	+4,2	+5,0

**monatliche Summe der Leistungen zum Lebensunterhalt im Vergleich zum Vorjahresmonat in T€**



\*) Bei den Werten am aktuellen Rand handelt es sich um vorläufige Werte mit einer Wartezeit von unter drei Monaten.

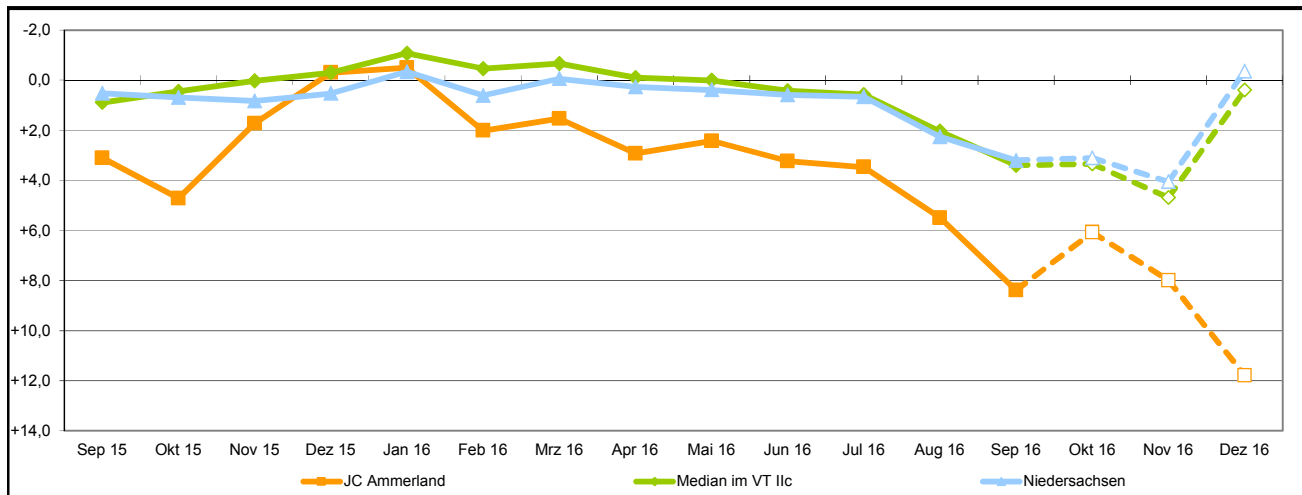


II a) - Verringerung der Hilfebedürftigkeit

K1E1 - Veränderung der Summe der Leistungen für Unterkunft und Heizung

Summe der Leistungen für Unterkunft und Heizung im Bezugsmonat  
Summe der Leistungen für Unterkunft und Heizung im Bezugsmonat des Vorjahres

K1E1 - Veränderung der Leistungen für Unterkunft und Heizung



- Bei den gestrichelten Werten handelt es sich um vorläufige Werte mit verkürzter Wartezeit. -

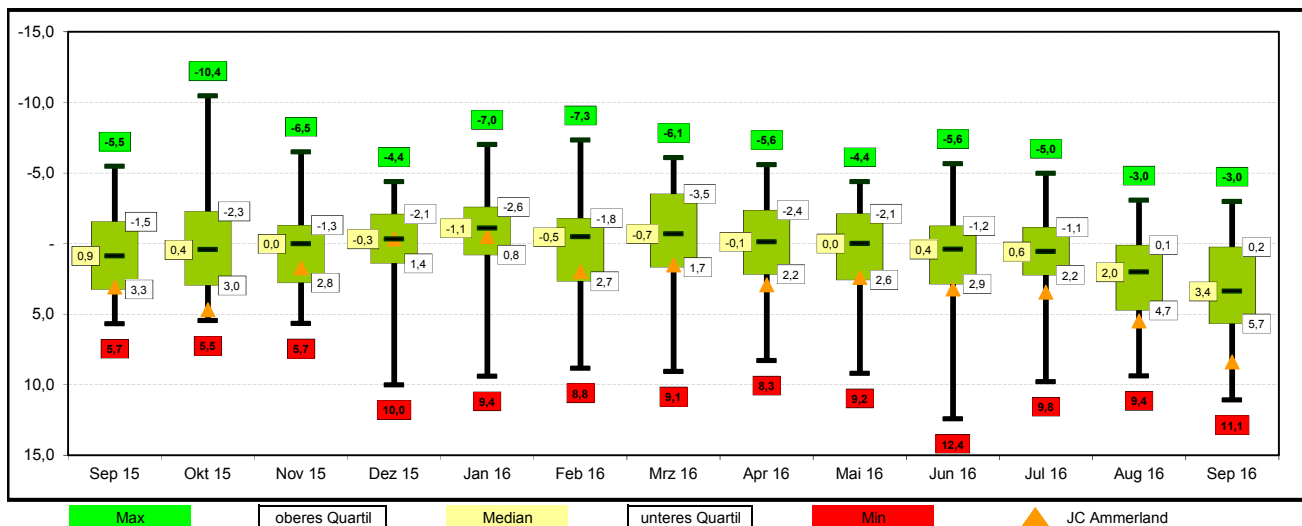
Daten zur Veränderung der Leistungen für Unterkunft und Heizung - JC Ammerland

	Daten mit einer Wartezeit von drei Monaten (endgültige Werte)													Veränderung		vorläufige Werte <sup>1)</sup>		
	Sep 15	Okt 15	Nov 15	Dez 15	Jan 16	Feb 16	Mrz 16	Apr 16	Mai 16	Jun 16	Jul 16	Aug 16	Sep 16	VM	VJM	Okt 16	Nov 16	Dez 16
JC Ammerland	+3,1	+4,7	+1,7	-0,3	-0,5	+2,0	+1,5	+2,9	+2,4	+3,2	+3,5	+5,5	+8,4	+2,9	+5,3	+6,1	+8,0	+11,8
Median im VT Ilc	+0,9	+0,4	+0,0	-0,3	-1,1	-0,5	-0,7	-0,1	+0,0	+0,4	+0,6	+2,0	+3,4	+1,4	+2,5	+3,3	+4,7	+0,4
Niedersachsen	+0,5	+0,7	+0,8	+0,5	-0,3	+0,6	-0,1	+0,3	+0,4	+0,6	+0,7	+2,3	+3,2	+0,9	+2,7	+3,1	+4,1	-0,4
Rang im VT (x von 41)	29	37	26	21	26	29	30	33	30	32	34	32	39	-7	-10	31	33	41
Rang in Nds. (x von 46)	37	42	28	19	25	33	34	39	36	37	36	37	38	-1	-1	35	37	44
LUH in T€ (BM)	1.072	1.087	1.071	1.044	1.102	1.125	1.132	1.147	1.141	1.132	1.156	1.157	1.162	+5	+90	1.153	1.156	1.167
LUH in T€ (VJM)	1.039	1.038	1.052	1.048	1.107	1.103	1.115	1.115	1.114	1.097	1.117	1.097	1.072	-25	+32	1.087	1.071	1.044
Ø Höhe d. LUH pro Pers.	177,76	181,07	178,63	174,61	181,04	181,77	183,21	184,12	183,48	182,54	184,21	186,25	187,00	+0,75	+9,24	179,68	179,20	180,60

<sup>1)</sup> Hinweis:

Bei den vorläufigen Werten handelt es sich um Daten mit verkürzter Wartezeit von zwei, einem und null Monaten. Diese Werte weichen in der Regel von den endgültigen Werten ab. Das Ausmaß der Abweichung kann anhand der Analyse-Daten (vgl. Seite 20) abgeschätzt werden.

Entwicklung der Veränderung der Leistungen für Unterkunft und Heizung im VT Ilc





**II a) - Verringerung der Hilfebedürftigkeit**

**Z1E1 - Veränderung der Summe der Leistungen für Unterkunft und Heizung (JFW) - Zielnachhaltung (WZ0)**

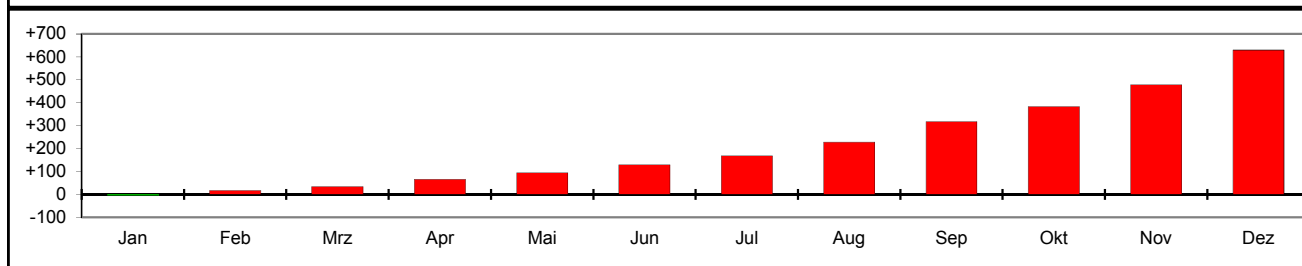
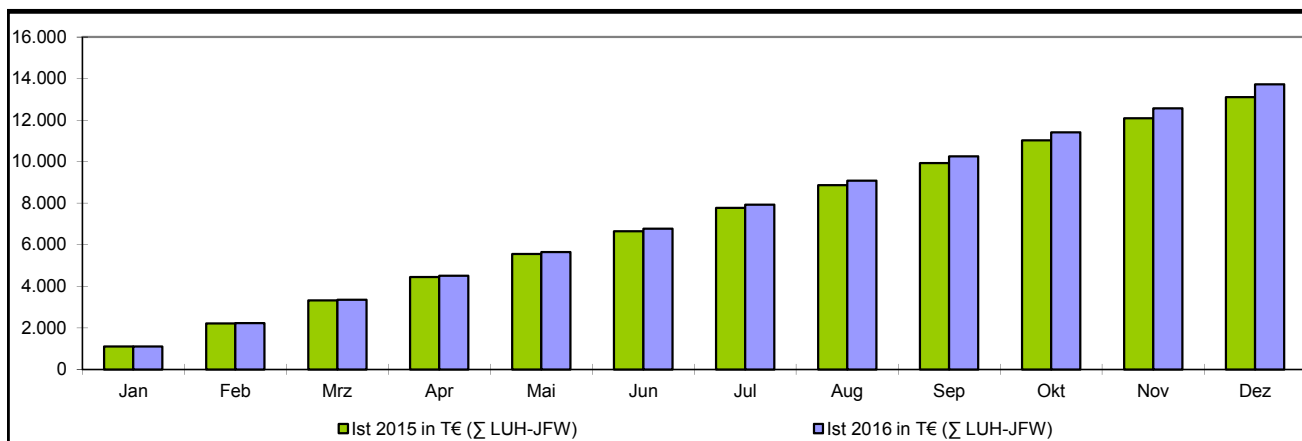
**Zielvereinbarung 2016**  
Beobachtung der Entwicklung der Summe der Leistungen für Unterkunft und Heizung im Rahmen eines Monitorings

**Veränderung der Summe der Leistungen für Unterkunft und Heizung - Jahresfortschrittswert (JFW)**

Summe der Leistungen für Unterkunft und Heizung Januar bis Bezugsmonat  
Summe der Leistungen für Unterkunft und Heizung Januar bis Bezugsmonat des Vorjahres

aktueller Bezugsmonat = Dezember 2016

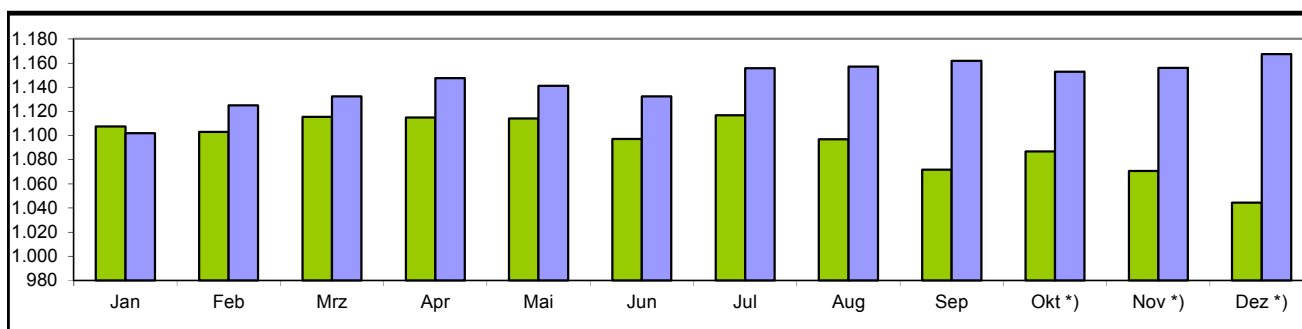
Die Zusammensetzung des aktuellen Jahresfortschrittswerts (JFW) kann der Erläuterungen zur Zielnachhaltung auf Seite 35 entnommen werden.



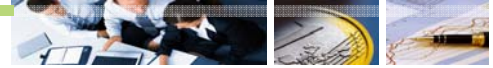
**Veränderung der Summe der Leistungen für Unterkunft und Heizung in T€ - Jahresfortschrittswerte (JFW)**

	Jan	Feb	Mrz	Apr	Mai	Jun	Jul	Aug	Sep	Okt	Nov	Dez
<b>Ist 2015 in T€ (Σ LUH-JFW)</b>	1.107	2.210	3.326	4.440	5.555	6.651	7.768	8.865	9.937	11.024	12.085	13.101
<b>Ist 2016 in T€ (Σ LUH-JFW)</b>	1.102	2.227	3.359	4.507	5.648	6.780	7.936	9.093	10.255	11.407	12.563	13.731
Ist-Ist Abweichung (abs.)	-6	+17	+34	+66	+93	+129	+168	+228	+318	+384	+478	+629
Ist-Ist Abweichung (in %)	-0,5	+0,8	+1,0	+1,5	+1,7	+1,9	+2,2	+2,6	+3,2	+3,5	+4,0	+4,8

**monatliche Summe der Leistungen für Unterkunft und Heizung im Vergleich zum Vorjahresmonat in T€**



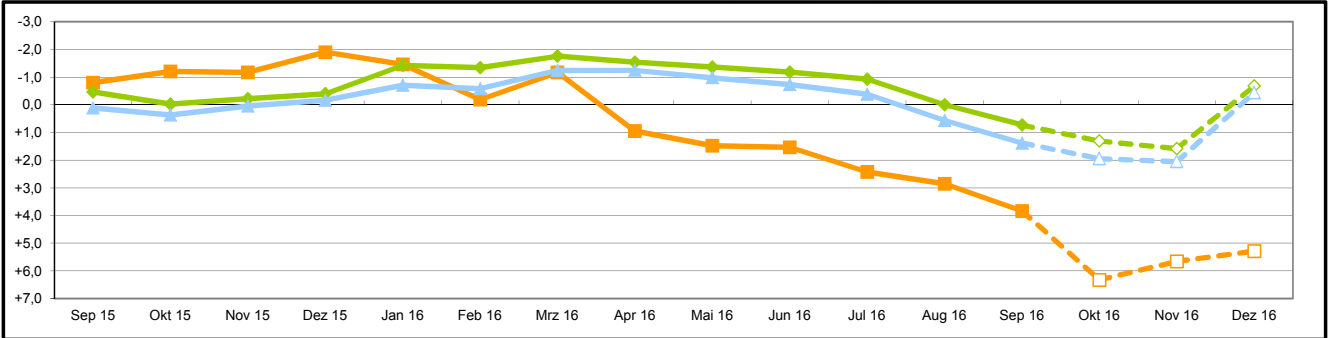
\*) Bei den Werten am aktuellen Rand handelt es sich um vorläufige Werte mit einer Wartezeit von unter drei Monaten.



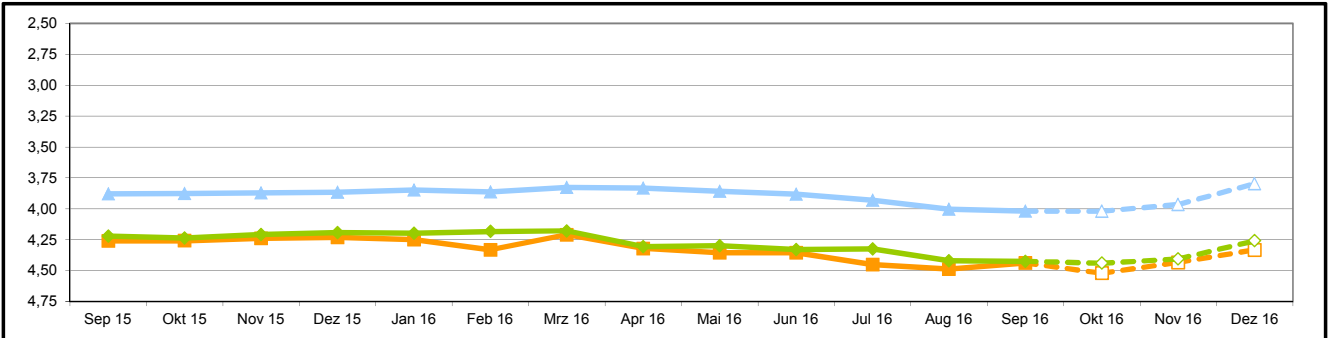
II a) - Verringerung der Hilfebedürftigkeit

K1E2 bis K1E4 - Ergänzungsgrößen

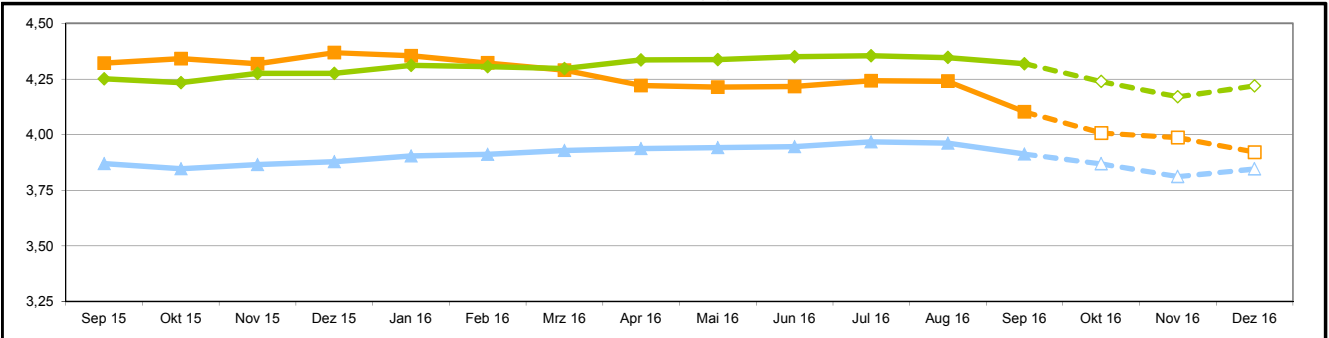
K1E2 - Veränderung der Zahl der erwerbsfähigen Leistungsberechtigten



K1E3 - Durchschnittliche Zugangsrate der eLb



K1E4 - Durchschnittliche Abgangsrate der eLb



JC Ammerland Median im VT Ilc Niedersachsen

- Bei den gestrichelten Werten handelt es sich um vorläufige Werte mit verkürzter Wartezeit. -

Daten zu den Ergänzungsgrößen - JC Ammerland

	Daten mit einer Wartezeit von drei Monaten (endgültige Werte)													Veränderung		vorläufige Werte <sup>1)</sup>			
	Sep 15	Okt 15	Nov 15	Dez 15	Jan 16	Feb 16	Mrz 16	Apr 16	Mai 16	Jun 16	Jul 16	Aug 16	Sep 16	VM	VJM	Okt 16	Nov 16	Dez 16	
K1E2	JC Ammerland	-0,8	-1,2	-1,2	-1,9	-1,5	-0,2	-1,2	+1,0	+1,5	+1,5	+2,4	+2,9	+3,8	+1,0	+4,6	+6,3	+5,7	+5,3
	Median im VT Ilc	-0,5	-0,0	-0,2	-0,4	-1,4	-1,3	-1,8	-1,5	-1,4	-1,2	-0,9	0,0	+0,7	+0,7	+1,2	+1,3	+1,6	-0,7
	Niedersachsen	+0,1	+0,4	+0,0	-0,2	-0,7	-0,6	-1,2	-1,2	-1,0	-0,7	-0,4	+0,6	+1,4	+0,8	+1,3	+1,9	+2,1	-0,4
	Rang im VT (x von 41)	17	13	16	14	20	29	24	37	38	35	39	38	37	+1	-20	38	34	41
	Rang in Nds. (x von 46)	21	19	21	19	23	29	26	39	42	39	42	38	38	0	-17	40	38	41
K1E3	JC Ammerland	4,3	4,3	4,2	4,2	4,3	4,3	4,2	4,3	4,4	4,4	4,5	4,5	4,4	-0,050	+0,178	4,5	4,4	4,3
	Median im VT Ilc	4,2	4,2	4,2	4,2	4,2	4,2	4,2	4,3	4,3	4,3	4,3	4,4	4,4	+0,003	+0,203	4,4	4,4	4,3
	Niedersachsen	3,9	3,9	3,9	3,9	3,8	3,9	3,8	3,8	3,9	3,9	3,9	4,0	4,0	+0,017	+0,141	4,0	4,0	3,8
	Rang im VT (x von 41)	22	24	23	22	24	26	22	23	22	22	25	23	21	+2	+1	22	21	22
	Rang in Nds. (x von 46)	33	32	31	30	32	33	32	32	32	32	32	30	30	0	+3	31	30	31
K1E4	JC Ammerland	4,3	4,3	4,3	4,4	4,4	4,3	4,3	4,2	4,2	4,2	4,2	4,1	-0,138	-0,219	4,0	4,0	3,9	
	Median im VT Ilc	4,3	4,2	4,3	4,3	4,3	4,3	4,3	4,3	4,3	4,4	4,4	4,3	4,3	-0,028	+0,067	4,2	4,2	4,2
	Niedersachsen	3,9	3,8	3,9	3,9	3,9	3,9	3,9	3,9	3,9	3,9	4,0	4,0	3,9	-0,049	+0,042	3,9	3,8	3,8
	Rang im VT (x von 41)	17	17	17	17	18	20	23	25	26	25	23	24	26	-2	-9	28	27	31
	Rang in Nds. (x von 46)	15	15	17	16	16	16	20	23	23	23	22	23	24	-1	-9	24	24	28

<sup>1)</sup> Hinweis:

Bei den vorläufigen Werten handelt es sich um Daten mit verkürzter Wartezeit von zwei, einem und null Monaten. Diese Werte weichen in der Regel von den endgültigen Werten ab.





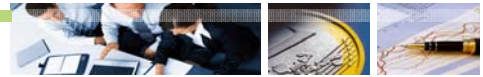
## II a) - Verringerung der Hilfebedürftigkeit

### Grunddaten

	Daten mit einer Wartezeit von drei Monaten (endgültige Werte)													Veränderung				vorläufige Werte <sup>1)</sup>		
	Sep 15	Okt 15	Nov 15	Dez 15	Jan 16	Feb 16	Mrz 16	Apr 16	Mai 16	Jun 16	Jul 16	Aug 16	Sep 16	VM abs.	VM in %	VJM abs.	VJM in %	Okt 16	Nov 16	Dez 16
<b>Veränderung der Summe der LLU</b>	<b>+1,8</b>	<b>+2,9</b>	<b>+1,5</b>	<b>+1,2</b>	<b>-0,4</b>	<b>+1,0</b>	<b>-0,9</b>	<b>-0,2</b>	<b>+0,2</b>	<b>+1,7</b>	<b>+4,9</b>	<b>+7,3</b>	<b>+8,7</b>	<b>+1,4</b>	-	<b>+6,9</b>	-	<b>+11,0</b>	<b>+12,4</b>	<b>+11,6</b>
K1 Leistungen zum Lebensunterhalt in T€ (BM)	1.100	1.103	1.090	1.093	1.134	1.158	1.154	1.145	1.136	1.146	1.181	1.190	1.195	+5	+0,4	+95	+8,7	1.225	1.225	1.219
Leistungen zum Lebensunterhalt in T€ (VJM)	1.080	1.072	1.074	1.080	1.138	1.147	1.165	1.148	1.134	1.127	1.126	1.109	1.100	-9	-0,8	+19	+1,8	1.103	1.090	1.093
<b>Veränderung der Summe der LUH</b>	<b>+3,1</b>	<b>+4,7</b>	<b>+1,7</b>	<b>-0,3</b>	<b>-0,5</b>	<b>+2,0</b>	<b>+1,5</b>	<b>+2,9</b>	<b>+2,4</b>	<b>+3,2</b>	<b>+3,5</b>	<b>+5,5</b>	<b>+8,4</b>	<b>+2,9</b>	-	<b>+5,3</b>	-	<b>+6,1</b>	<b>+8,0</b>	<b>+11,8</b>
K1E1 Leistungen für Unterkunft und Heizung in T€ (BM)	1.072	1.087	1.071	1.044	1.102	1.125	1.132	1.147	1.141	1.132	1.156	1.157	1.162	+5	+0,4	+90	+8,4	1.153	1.156	1.167
Leistungen für Unterkunft und Heizung in T€ (VJM)	1.039	1.038	1.052	1.048	1.107	1.103	1.115	1.115	1.114	1.097	1.117	1.097	1.072	-25	-2,3	+32	+3,1	1.087	1.071	1.044
<b>Veränderung der Zahl der eLb</b>	<b>-0,8</b>	<b>-1,2</b>	<b>-1,2</b>	<b>-1,9</b>	<b>-1,5</b>	<b>-0,2</b>	<b>-1,2</b>	<b>+1,0</b>	<b>+1,5</b>	<b>+1,5</b>	<b>+2,4</b>	<b>+2,9</b>	<b>+3,8</b>	<b>+1,0</b>	-	<b>+4,6</b>	-	<b>+6,3</b>	<b>+5,7</b>	<b>+5,3</b>
K1E2 erwerbsfähige Leistungsberechtigte (BM)	4.065	4.031	4.046	4.027	4.123	4.205	4.206	4.251	4.239	4.230	4.268	4.217	4.221	+4	+0,1	+156	+3,8	4.286	4.275	4.240
erwerbsfähige Leistungsberechtigte (VJM)	4.098	4.080	4.094	4.105	4.184	4.213	4.256	4.211	4.177	4.166	4.167	4.100	4.065	-35	-0,9	-33	-0,8	4.031	4.046	4.027
<b>Durchschnittliche Zugangsrate der eLb</b>	<b>4,3</b>	<b>4,3</b>	<b>4,2</b>	<b>4,2</b>	<b>4,3</b>	<b>4,3</b>	<b>4,2</b>	<b>4,3</b>	<b>4,4</b>	<b>4,4</b>	<b>4,5</b>	<b>4,5</b>	<b>4,4</b>	<b>-0,050</b>	-	<b>+0,178</b>	-	<b>4,5</b>	<b>4,4</b>	<b>4,3</b>
K1E3 Zugänge an eLb (BM)	201	167	174	149	226	218	164	203	169	151	213	205	183	-22	-10,7	-18	-9,0	220	140	107
Zugänge an eLb (Ø 12 Mon.)	177	177	176	175	176	179	174	179	180	180	185	187	185	-2	-1,1	+8	+4,5	190	187	183
erwerbsfähige Leistungsberechtigte (Ø 12 Mon.)	4.152	4.147	4.143	4.137	4.132	4.131	4.127	4.130	4.136	4.141	4.149	4.159	4.172	+13	+0,3	+20	+0,5	4.193	4.212	4.230
<b>Durchschnittliche Abgangsrate der eLb</b>	<b>4,3</b>	<b>4,3</b>	<b>4,3</b>	<b>4,4</b>	<b>4,4</b>	<b>4,3</b>	<b>4,3</b>	<b>4,2</b>	<b>4,2</b>	<b>4,2</b>	<b>4,2</b>	<b>4,2</b>	<b>4,1</b>	<b>-0,138</b>	-	<b>-0,219</b>	-	<b>4,0</b>	<b>4,0</b>	<b>3,9</b>
K1E4 Abgänge an eLb (BM)	239	198	156	168	129	133	163	154	183	163	175	250	175	-75	-30,0	-64	-26,8	157	153	140
Abgänge an eLb (Ø 12 Mon.)	180	180	179	181	180	179	177	174	174	174	176	176	171	-5	-2,8	-9	-5,0	167	167	165
erwerbsfähige Leistungsberechtigte (Ø VM 12 Mon.)	4.154	4.152	4.147	4.143	4.137	4.132	4.131	4.127	4.130	4.136	4.141	4.149	4.159	+10	+0,2	+5	+0,1	4.172	4.187	4.198
Differenz																				
zw. Zu- und Abgängen an eLb (BM)	-38	-31	+18	-19	+97	+85	+1	+49	-14	-12	+38	-45	+8	+53	-	+46	-	+63	-13	-33
zw. Zu- und Abgängen an eLb (Ø VM 12 Mon.)	-3	-3	-3	-6	-4	0	-3	+5	+6	+6	+9	+11	+14	+3	-	+17	-	+23	+20	+18

<sup>1)</sup> Hinweis:

Bei den vorläufigen Werten handelt es sich um Daten mit verkürzter Wartezeit von zwei, einem und null Monaten. Diese Werte weichen in der Regel von den endgültigen Werten ab.



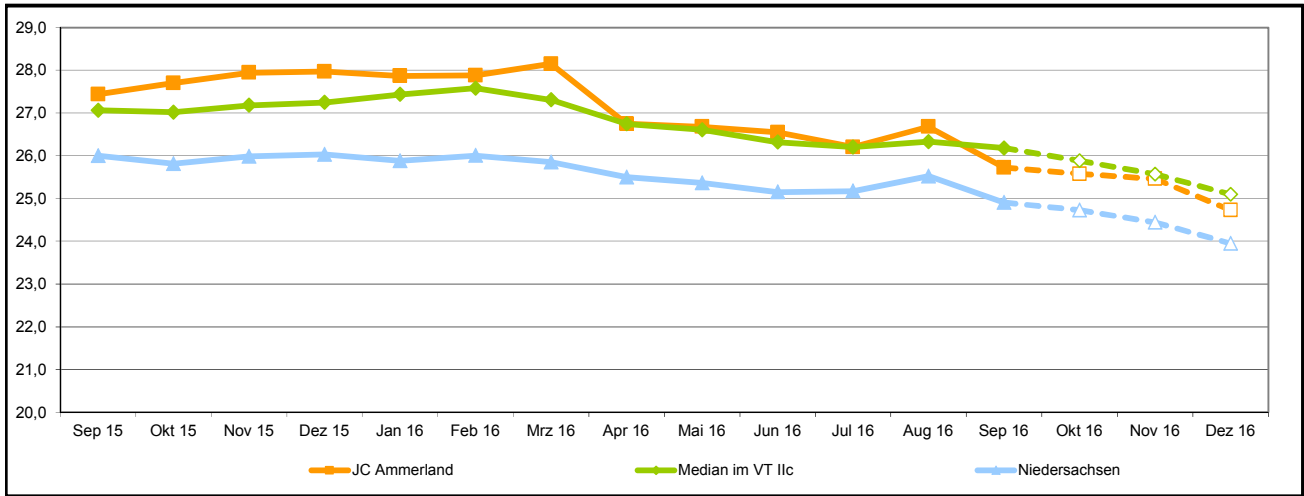
II b) - Verbesserung der Integration in Erwerbstätigkeit

K2 - Integrationsquote

Summe der Integrationen in den vergangenen 12 Monaten

Durchschnittlicher Bestand der erwerbsfähigen Leistungsberechtigten im Vormonat und den davorliegenden 11 Monaten

K2 - Integrationsquote



- Bei den gestrichelten Werten handelt es sich um vorläufige Werte mit verkürzter Wartezeit. -

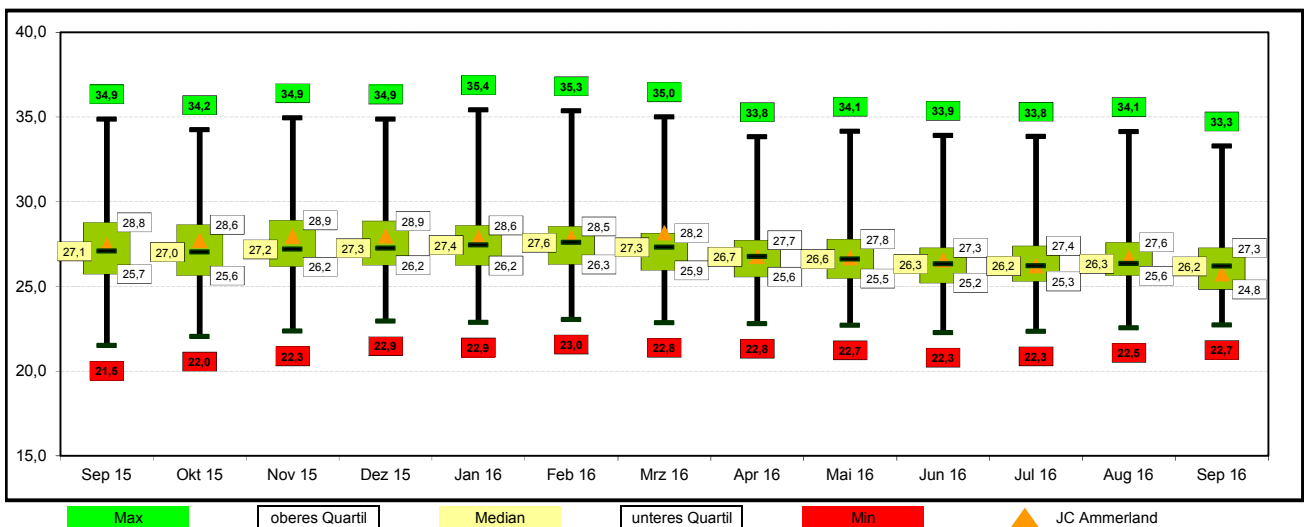
Daten zur Integrationsquote - JC Ammerland

	Daten mit einer Wartezeit von drei Monaten (endgültige Werte)													Veränderung		vorläufige Werte <sup>1)</sup>		
	Sep 15	Okt 15	Nov 15	Dez 15	Jan 16	Feb 16	Mrz 16	Apr 16	Mai 16	Jun 16	Jul 16	Aug 16	Sep 16	VM	VJM	Okt 16	Nov 16	Dez 16
JC Ammerland	27,4	27,7	27,9	28,0	27,9	27,9	28,2	26,8	26,7	26,6	26,2	26,7	25,7	-1,0	-1,7	25,6	25,5	24,7
Median im VT Ilc	27,1	27,0	27,2	27,3	27,4	27,6	27,3	26,7	26,6	26,3	26,2	26,3	26,2	-0,1	-0,9	25,9	25,6	25,1
Niedersachsen	26,0	25,8	26,0	26,0	25,9	26,0	25,9	25,5	25,4	25,2	25,2	25,5	24,9	-0,6	-1,1	24,7	24,4	23,9
Rang im VT (x von 41)	20	18	18	17	16	18	11	20	20	16	21	16	23	-7	-3	23	22	23
Rang in Nds. (x von 46)	17	14	14	14	11	13	10	18	17	14	16	14	17	-3	0	17	18	20
Integrationen (BM)	128	99	72	65	58	86	106	80	92	75	79	167	91	-76	-37	96	71	37
Integrationen (Σ12 Mon.)	1.140	1.150	1.159	1.159	1.153	1.152	1.163	1.104	1.102	1.098	1.085	1.107	1.070	-37	-70	1.067	1.066	1.038
eLb (BM)	4.065	4.031	4.046	4.027	4.123	4.205	4.206	4.251	4.239	4.230	4.268	4.217	4.221	+4	+156	4.286	4.275	4.240
eLb (Ø VM 12 Mon.)	4.154	4.152	4.147	4.143	4.137	4.132	4.131	4.127	4.130	4.136	4.141	4.149	4.159	+10	+5	4.172	4.187	4.198
Entw. d. Beschäftigung	+2,0	0,0	0,0	0,0	0,0	0,0	0,0	0,0	0,0	0,0	-	-	-	x	x	-	-	-

<sup>1)</sup> Hinweis:

Bei den vorläufigen Werten handelt es sich um Daten mit verkürzter Wartezeit von zwei, einem und null Monaten. Diese Werte weichen in der Regel von den endgültigen Werten ab. Das Ausmaß der Abweichung kann anhand der Analyse-Daten (vgl. Seite 21) abgeschätzt werden.

Entwicklung der Integrationsquote im VT Ilc





**II b) - Verbesserung der Integration in Erwerbstätigkeit**

**Z2 - Integrationsquote - Zielnachhaltung (WZ0)**

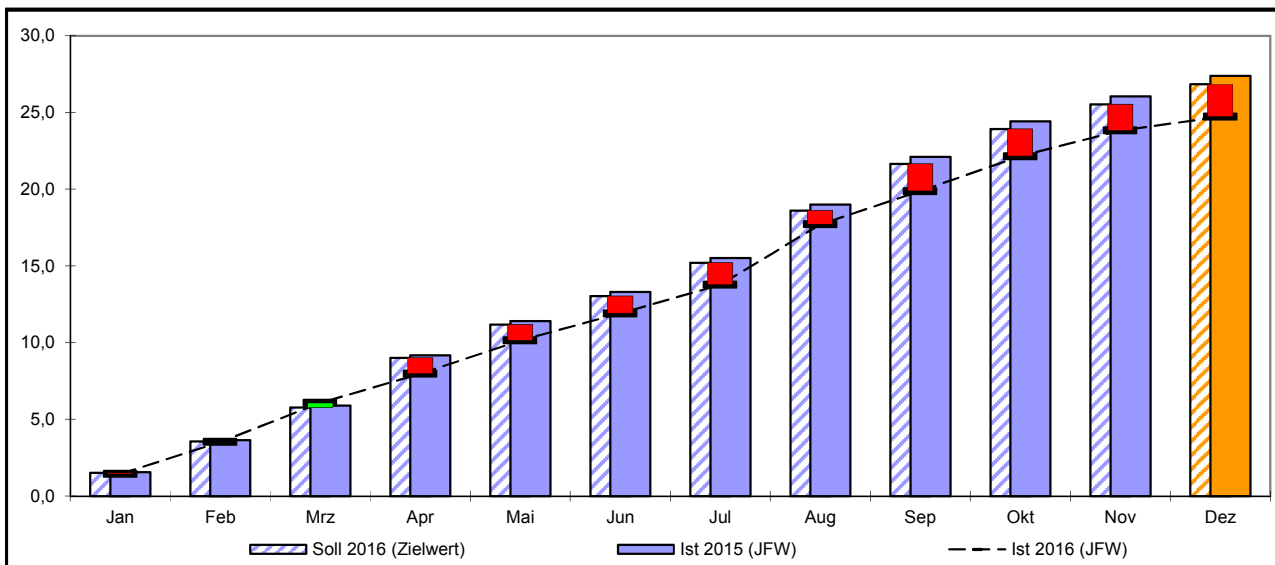
Aufsetzpunkt	∑ der Integrationen 2015	Ø eLb Dez.14-Nov.15	Integrationsquote 2015	Zielvereinbarungswert	Zielwert 2016
Prognose (Stand: Okt. 2015)	1.161	4.175	27,8	-2,0%	27,3
<b>WZ 0-Daten Dezember 2015</b>	<b>1.131</b>	<b>4.129</b>	<b>27,4</b>	<b>-2,0%</b>	<b>26,8</b>
WZ 1-Daten Dezember 2015	1.149	4.140	27,8	-2,0%	27,2
WZ 3-Daten Dezember 2015	1.159	4.143	28,0	-2,0%	27,4

**Integrationsquote - Jahresfortschrittswert (JFW)**

Summe der Integrationen Januar bis Bezugsmonat
Durchschnittliche Zahl der eLb Dezember des Vorjahres bis Vormonat der Bezugsmonats

aktueller Bezugsmonat = Dezember 2016

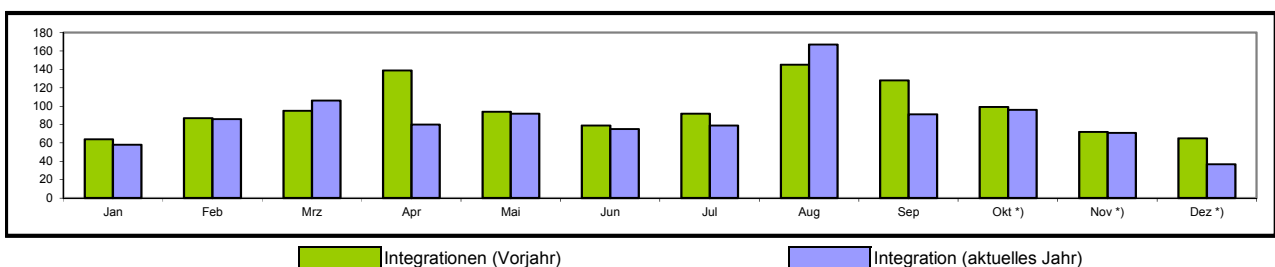
Die Zusammensetzung des aktuellen Jahresfortschrittswerts (JFW) kann der Erläuterungen zur Zielnachhaltung auf Seite 35 entnommen werden.



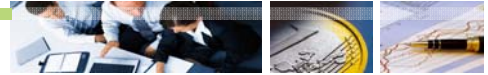
**Integrationsquote - Jahresfortschrittswerte (JFW)**

	Jan	Feb	Mrz	Apr	Mai	Jun	Jul	Aug	Sep	Okt	Nov	Dez
∑ Int. 2015 (JFW)	64	151	246	385	479	558	650	795	923	1.017	1.081	1.131
ØVM eLb 2015 (JFW)	4.105	4.145	4.167	4.190	4.194	4.191	4.187	4.185	4.175	4.164	4.147	4.129
<b>Ist 2015 (JFW)</b>	<b>1,6</b>	<b>3,6</b>	<b>5,9</b>	<b>9,2</b>	<b>11,4</b>	<b>13,3</b>	<b>15,5</b>	<b>19,0</b>	<b>22,1</b>	<b>24,4</b>	<b>26,1</b>	<b>27,4</b>
<b>Soll 2016 (Zielwert)</b>	<b>1,5</b>	<b>3,6</b>	<b>5,8</b>	<b>9,0</b>	<b>11,2</b>	<b>13,0</b>	<b>15,2</b>	<b>18,6</b>	<b>21,7</b>	<b>23,9</b>	<b>25,5</b>	<b>26,8</b>
∑ Int. 2016 (JFW)	58	144	250	330	422	497	576	743	834	930	1.001	1.038
ØVM eLb 2016 (JFW)	4.027	4.075	4.118	4.140	4.162	4.175	4.183	4.194	4.196	4.198	4.200	4.198
<b>Ist 2016 (JFW)</b>	<b>1,4</b>	<b>3,5</b>	<b>6,1</b>	<b>8,0</b>	<b>10,1</b>	<b>11,9</b>	<b>13,8</b>	<b>17,7</b>	<b>19,9</b>	<b>22,2</b>	<b>23,8</b>	<b>24,7</b>
Soll-Ist Abweichung (abs.)	-0,1	-0,0	+0,3	-1,0	-1,1	-1,1	-1,4	-0,9	-1,8	-1,8	-1,7	-2,1
Soll-Ist Abweichung (in %)	-5,7	-1,0	+4,9	-11,5	-9,4	-8,8	-9,5	-4,8	-8,3	-7,5	-6,7	-7,9
fehlende Integrationen	4	1	0	43	44	48	60	38	75	75	72	89
nachr. Ist-Ist Abweichung (abs.)	-0,1	-0,1	+0,2	-1,2	-1,3	-1,4	-1,8	-1,3	-2,2	-2,3	-2,2	-2,7

**Anzahl der monatlichen Integrationen**



\*) Bei den Werten am aktuellen Rand handelt es sich um vorläufige Werte mit einer Wartezeit von unter drei Monaten.

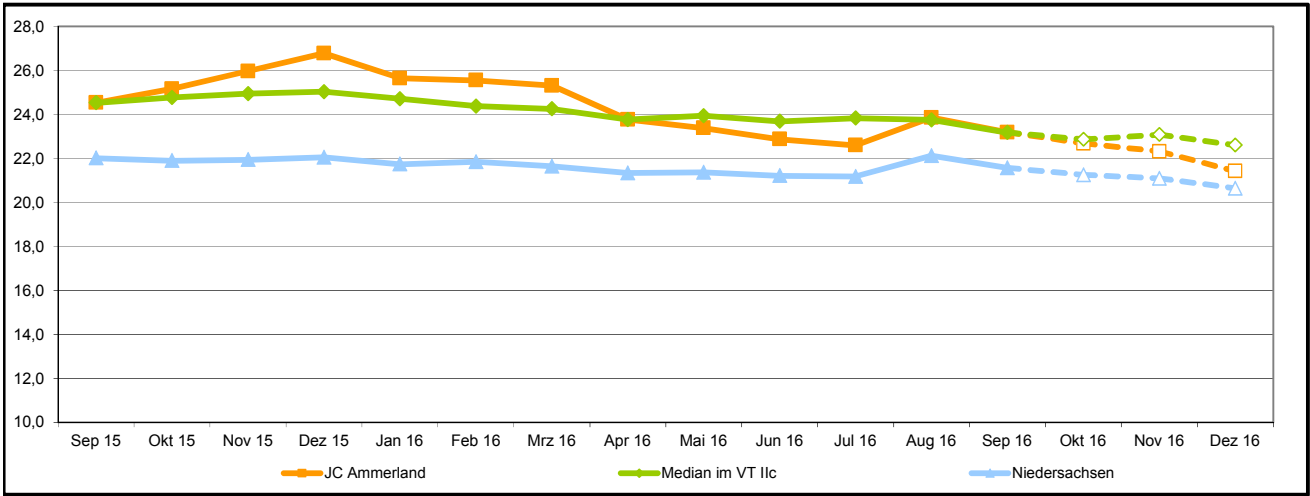


II b) - Verbesserung der Integration in Erwerbstätigkeit

K2E4 - Integrationsquote der Alleinerziehenden

Summe der Integrationen Alleinerziehender in den vergangenen 12 Monaten  
Durchschnittlicher Bestand der alleinerziehenden erwerbsfähigen Leistungsberechtigten im Vormonat und den davorliegenden 11 Monaten

K2E4 - Integrationsquote der Alleinerziehenden



- Bei den gestrichelten Werten handelt es sich um vorläufige Werte mit verkürzter Wartezeit. -

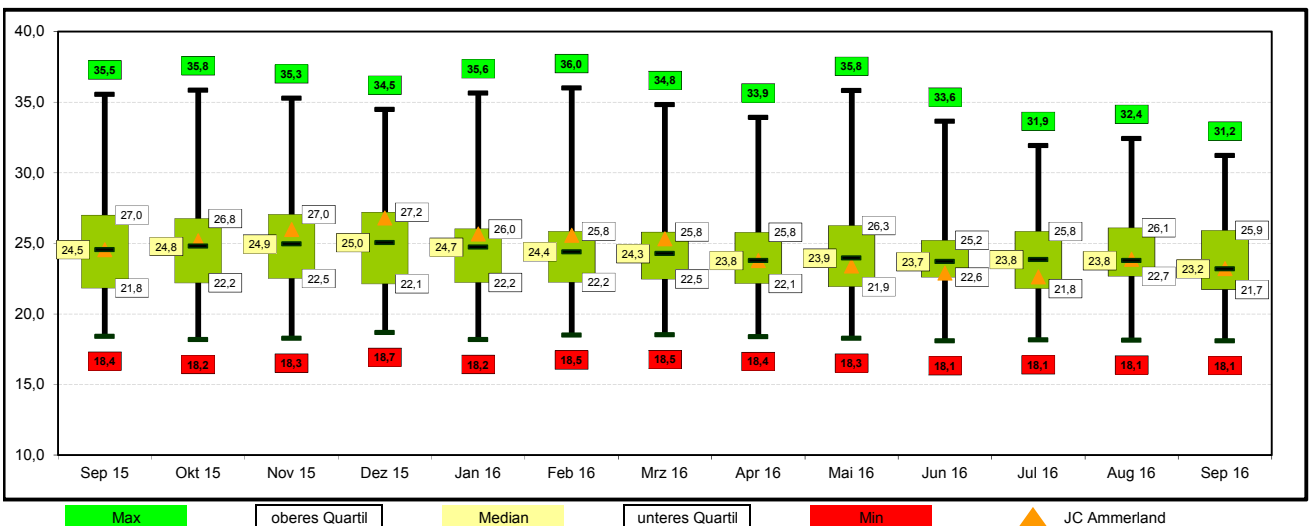
Daten zur Integrationsquote der Alleinerziehenden - JC Ammerland

	Daten mit einer Wartezeit von drei Monaten (endgültige Werte)												Veränderung		vorläufige Werte <sup>1)</sup>			
	Sep 15	Okt 15	Nov 15	Dez 15	Jan 16	Feb 16	Mrz 16	Apr 16	Mai 16	Jun 16	Jul 16	Aug 16	Sep 16	VM	VJM	Okt 16	Nov 16	Dez 16
JC Ammerland	24,5	25,2	26,0	26,8	25,6	25,6	25,3	23,8	23,4	22,9	22,6	23,9	23,2	-0,7	-1,3	22,7	22,3	21,4
Median im VT Ilc	24,5	24,8	24,9	25,0	24,7	24,4	24,3	23,8	23,9	23,7	23,8	23,8	23,2	-0,6	-1,4	22,9	23,1	22,6
Niedersachsen	22,0	21,9	21,9	22,1	21,7	21,9	21,6	21,3	21,4	21,2	21,2	22,1	21,6	-0,6	-0,4	21,3	21,1	20,6
Rang im VT (x von 41)	21	19	15	12	15	13	14	21	24	28	26	19	20	-1	+1	24	24	26
Rang in Nds. (x von 46)	13	13	11	9	11	12	11	14	18	19	17	18	17	+1	-4	17	19	21
Int. Alleinerz. (BM)	19	21	12	12	8	14	21	12	16	7	11	28	14	-14	-5	17	9	5
Int. Alleinerz. (Σ12 Mo.)	187	192	198	204	195	194	192	180	177	173	171	181	176	-5	-11	172	169	162
alleinerz. eLb (BM)	766	761	751	746	751	751	748	746	758	768	785	775	760	-15	-6	756	755	746
alleinerz. eLb (Ø 12 Mo.)	762	763	762	762	760	759	759	757	757	756	757	759	759	+0	-3	758	757	756
Anteil alleinerz. eLb (BM)	18,8%	18,9%	18,6%	18,5%	18,2%	17,9%	17,8%	17,5%	17,9%	18,2%	18,4%	18,4%	18,0%	-0,4	-0,8	17,6%	17,7%	17,6%

<sup>1)</sup> Hinweis:

Bei den vorläufigen Werten handelt es sich um Daten mit verkürzter Wartezeit von zwei, einem und null Monaten. Diese Werte weichen in der Regel von den endgültigen Werten ab. Das Ausmaß der Abweichung kann anhand der Analyse-Daten (vgl. Seite 22) abgeschätzt werden.

Entwicklung der Integrationsquote der Alleinerziehenden im VT Ilc





**II b) - Verbesserung der Integration in Erwerbstätigkeit**

**Z2E4 - Integrationsquote der Alleinerziehenden - Zielnachhaltung (WZ0)**

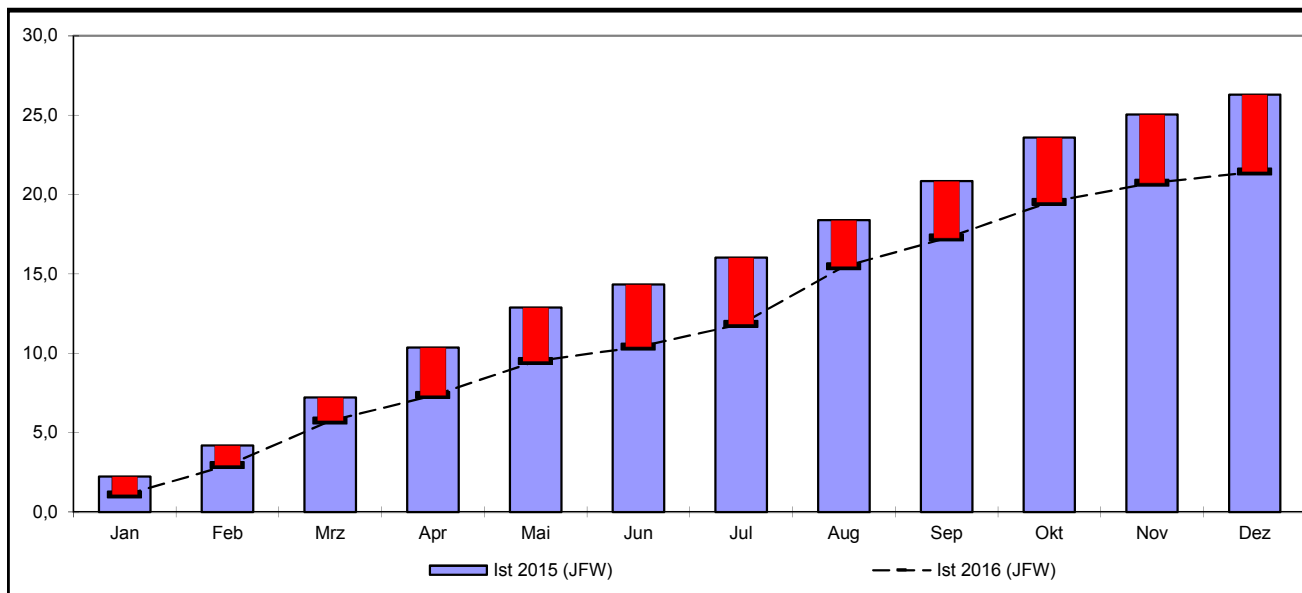
**Zielvereinbarung 2016**  
Beobachtung der Integrationsquote der Alleinerziehenden im Vergleich zum Vorjahr

**Integrationsquote der Alleinerziehenden - Jahresfortschrittswert (JFW)**

Summe der Integrationen der Alleinerziehenden Januar bis Bezugsmonat  
Durchschnittliche Zahl der alleinerziehenden eLb Dezember des Vorjahres bis Vormonat der Bezugsmonats

aktueller Bezugsmonat = Dezember 2016

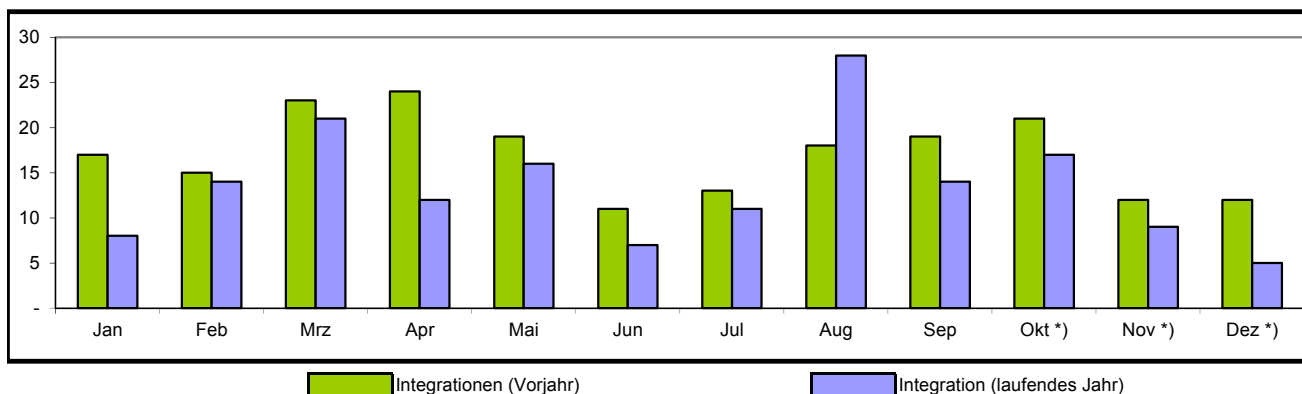
Die Zusammensetzung des aktuellen Jahresfortschrittswerts (JFW) kann der Erläuterungen zur Zielnachhaltung auf Seite 35 entnommen werden.



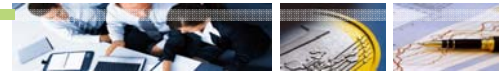
**Integrationsquote der Alleinerziehenden - Jahresfortschrittswerte (JFW)**

	Jan	Feb	Mrz	Apr	Mai	Jun	Jul	Aug	Sep	Okt	Nov	Dez
Σ allein.Int. 2015 (JFW)	17	32	55	79	98	109	122	140	159	180	191	200
ØVM allein.eLb 2015 (JFW)	762	764	762	763	760	761	761	761	762	763	762	761
<b>Ist 2015 (JFW)</b>	<b>2,2</b>	<b>4,2</b>	<b>7,2</b>	<b>10,4</b>	<b>12,9</b>	<b>14,3</b>	<b>16,0</b>	<b>18,4</b>	<b>20,9</b>	<b>23,6</b>	<b>25,1</b>	<b>26,3</b>
Σ allein.Int. 2016 (JFW)	8	22	43	55	71	78	89	117	131	148	157	162
ØVM allein.eLb 2016 (JFW)	746	749	749	749	748	750	753	757	759	759	758	756
<b>Ist 2016 (JFW)</b>	<b>1,1</b>	<b>2,9</b>	<b>5,7</b>	<b>7,3</b>	<b>9,5</b>	<b>10,4</b>	<b>11,8</b>	<b>15,5</b>	<b>17,3</b>	<b>19,5</b>	<b>20,7</b>	<b>21,4</b>
Ist-Ist Abweichung (abs.)	-1,2	-1,3	-1,5	-3,0	-3,4	-3,9	-4,2	-2,9	-3,6	-4,1	-4,3	-4,9
Ist-Ist Abweichung (in %)	-51,9	-29,9	-20,5	-29,1	-26,4	-27,4	-26,2	-15,9	-17,2	-17,3	-17,3	-18,5

**Anzahl der monatlichen Integrationen der Alleinerziehenden**



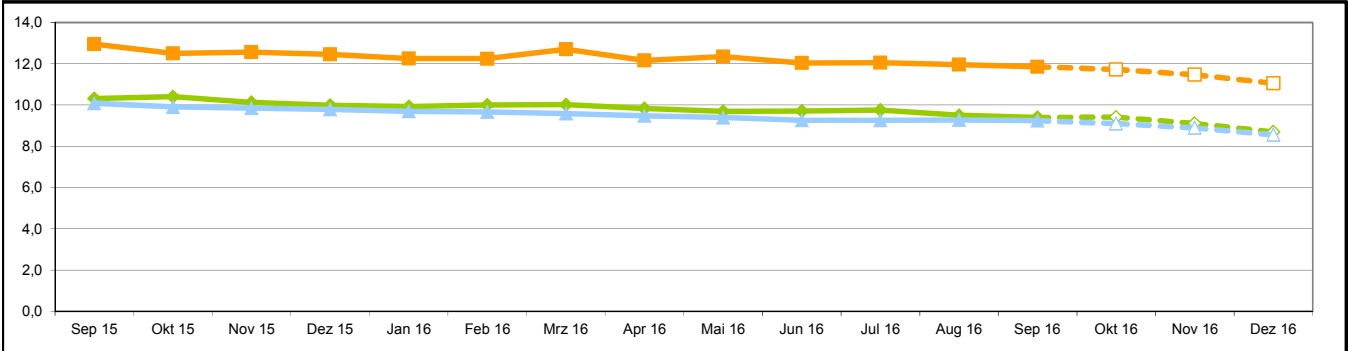
\*) Bei den Werten am aktuellen Rand handelt es sich um vorläufige Werte mit einer Wartezeit von unter drei Monaten.



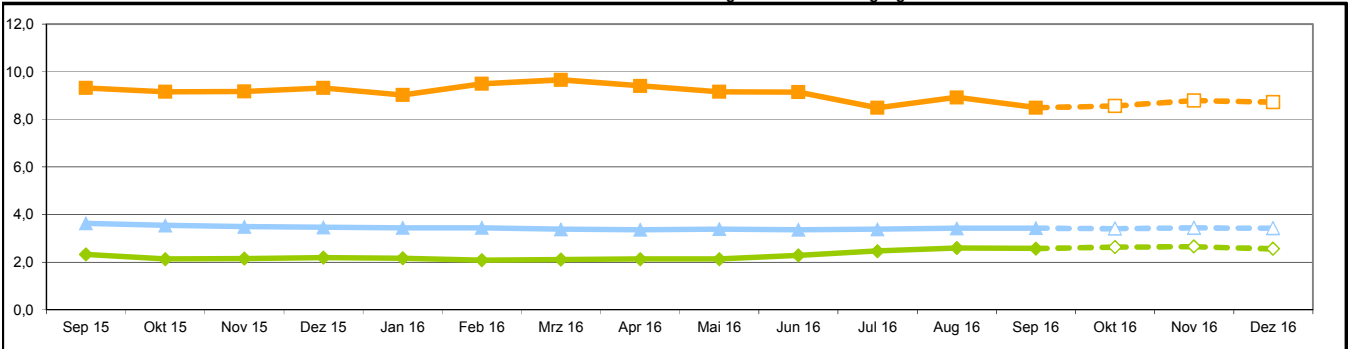
II b) - Verbesserung der Integration in Erwerbstätigkeit

K2E1 bis K2E3 - Ergänzungsgrößen

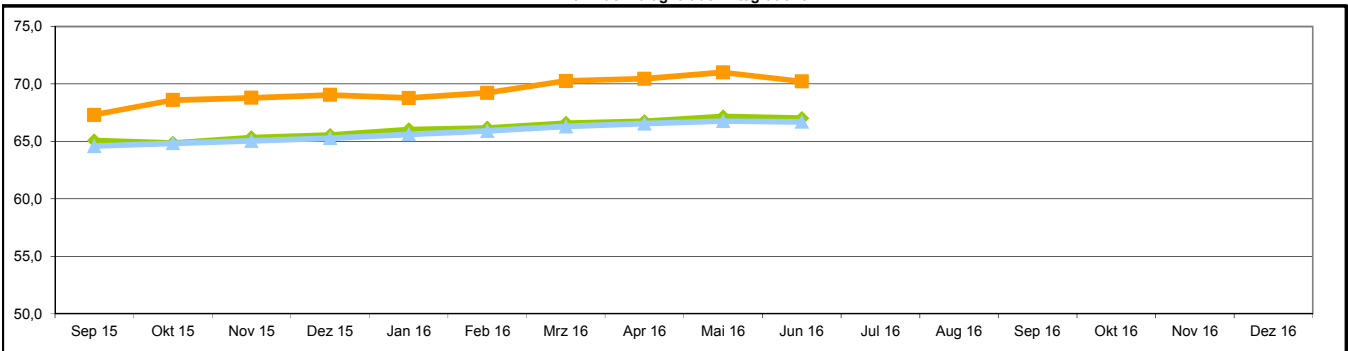
K2E1 - Quote der Eintritte in geringfügige Beschäftigung



K2E2 - Quote der Eintritte in öffentlich geförderte Beschäftigung



K2E3 - Nachhaltigkeit der Integrationen



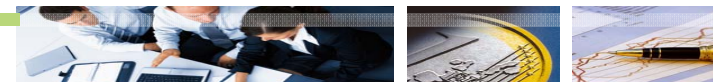
JC Ammerland      Median im VT Ilc      Niedersachsen  
- Bei den gestrichelten Werten handelt es sich um vorläufige Werte mit verkürzter Wartezeit -

Daten zu den Ergänzungsgrößen - JC Ammerland

	Daten mit einer Wartezeit von drei Monaten (endgültige Werte)													Veränderung		vorläufige Werte <sup>1)</sup>			
	Sep 15	Okt 15	Nov 15	Dez 15	Jan 16	Feb 16	Mrz 16	Apr 16	Mai 16	Jun 16	Jul 16	Aug 16	####	VM	VJM	Okt 16	Nov 16	Dez 16	
K2E1	JC Ammerland	13,0	12,5	12,6	12,5	12,3	12,2	12,7	12,2	12,3	12,0	12,1	12,0	11,9	-0,1	-1,1	11,7	11,5	11,1
	Median im VT Ilc	10,3	10,4	10,1	10,0	9,9	10,0	10,0	9,8	9,7	9,7	9,8	9,5	9,4	-0,1	-0,9	9,4	9,1	8,7
	Niedersachsen	10,1	9,9	9,9	9,8	9,7	9,7	9,6	9,5	9,4	9,3	9,3	9,3	9,2	-0,0	-0,9	9,1	8,9	8,5
	Rang im VT (x von 41)	5	4	4	5	5	5	4	4	4	4	4	5	5	0	0	6	6	6
	Rang in Nds. (x von 46)	3	3	3	3	3	3	2	2	2	3	3	4	6	-2	-3	5	5	5
K2E2	JC Ammerland	9,3	9,2	9,2	9,3	9,0	9,5	9,7	9,4	9,2	9,1	8,5	8,9	8,5	-0,4	-0,8	8,6	8,8	8,7
	Median im VT Ilc	2,3	2,1	2,1	2,2	2,2	2,1	2,1	2,1	2,1	2,3	2,5	2,6	2,6	-0,0	+0,2	2,6	2,7	2,6
	Niedersachsen	3,6	3,5	3,5	3,5	3,4	3,4	3,4	3,4	3,4	3,4	3,4	3,4	3,4	+0,0	-0,2	3,4	3,4	3,4
	Rang im VT (x von 41)	2	1	1	1	1	1	1	1	1	1	1	1	1	0	+1	1	1	1
	Rang in Nds. (x von 46)	3	2	2	2	2	2	2	2	2	2	2	2	2	0	+1	2	2	1
K2E3	JC Ammerland	67,3	68,6	68,8	69,0	68,8	69,2	70,3	70,5	71,0	70,2	x	x	x	-0,8	x	x	x	x
	Median im VT Ilc	65,1	64,9	65,3	65,5	66,0	66,2	66,6	66,7	67,2	67,0	x	x	x	-0,1	x	x	x	x
	Niedersachsen	64,6	64,8	65,1	65,3	65,6	65,9	66,3	66,6	66,8	66,7	x	x	x	-0,1	x	x	x	x
	Rang im VT (x von 41)	3	1	1	1	4	2	1	2	2	4	x	x	x	-2	x	x	x	x
	Rang in Nds. (x von 46)	3	1	2	2	4	4	1	2	2	4	x	x	x	-2	x	x	x	x

<sup>1)</sup> Hinweis:

Bei den vorläufigen Werten handelt es sich um Daten mit verkürzter Wartezeit von zwei, einem und null Monaten. Diese Werte weichen in der Regel von den endgültigen Werten ab.



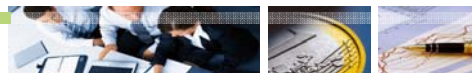
II b) - Verbesserung der Integration in Erwerbstätigkeit

K2 - Grunddaten

	Daten mit einer Wartezeit von drei Monaten (endgültige Werte)													Veränderung				vorläufige Werte <sup>1)</sup>		
	Sep 15	Okt 15	Nov 15	Dez 15	Jan 16	Feb 16	Mrz 16	Apr 16	Mai 16	Jun 16	Jul 16	Aug 16	Sep 16	VM abs.	VM in %	VJM abs.	VJM in %	Okt 16	Nov 16	Dez 16
<b>Integrationsquote</b>	27,4	27,7	27,9	28,0	27,9	27,9	28,2	26,8	26,7	26,6	26,2	26,7	25,7	-1,0	-	-1,7	-	25,6	25,5	24,7
Anzahl der Integrationen (BM)	128	99	72	65	58	86	106	80	92	75	79	167	91	-76	-45,5	-37	-28,9	96	71	37
K2 Anzahl der Integrationen (Σ 12 Mon.)	1.140	1.150	1.159	1.159	1.153	1.152	1.163	1.104	1.102	1.098	1.085	1.107	1.070	-37	-3,3	-70	-6,1	1.067	1.066	1.038
erwerbsfähige Leistungsberechtigte (BM)	4.065	4.031	4.046	4.027	4.123	4.205	4.206	4.251	4.239	4.230	4.268	4.217	4.221	+4	+0,1	+156	+3,8	4.286	4.275	4.240
erwerbsfähige Leistungsberechtigte (Ø VM 12 Mon.)	4.154	4.152	4.147	4.143	4.137	4.132	4.131	4.127	4.130	4.136	4.141	4.149	4.159	+10	+0,2	+5	+0,1	4.172	4.187	4.198
<b>Quote der Eintritte in geringfügige Beschäftigung</b>	13,0	12,5	12,6	12,5	12,3	12,2	12,7	12,2	12,3	12,0	12,1	12,0	11,9	-0,1	-	-1,1	-	11,7	11,5	11,1
Eintritte in geringfügige Beschäftigung (BM)	40	40	48	38	32	44	57	36	49	41	35	36	37	+1	+2,8	-3	-7,5	36	39	22
K2E1 Eintritte in geringfügige Beschäftigung (Σ 12 Mon.)	538	519	521	516	507	506	525	502	510	498	499	496	493	-3	-0,6	-45	-8,4	489	480	464
erwerbsfähige Leistungsberechtigte (Ø VM 12 Mon.)	4.154	4.152	4.147	4.143	4.137	4.132	4.131	4.127	4.130	4.136	4.141	4.149	4.159	+10	+0,2	+5	+0,1	4.172	4.187	4.198
<b>Quote d. Eintritte in öffentl. geförd. Beschäftigung</b>	9,3	9,2	9,2	9,3	9,0	9,5	9,7	9,4	9,2	9,1	8,5	8,9	8,5	-0,4	-	-0,8	-	8,6	8,8	8,7
Eintritte in öffentl. geförderte Beschäftigung (BM)	46	26	27	23	66	32	31	27	21	19	25	27	29	+2	+7,4	-17	-37,0	30	38	21
K2E2 Eintritte in öffentl. geförderte Beschäftigung (Σ 12 Mon.)	387	380	380	386	373	392	399	388	378	378	351	370	353	-17	-4,6	-34	-8,8	357	368	366
erwerbsfähige Leistungsberechtigte (Ø VM 12 Monate)	4.154	4.152	4.147	4.143	4.137	4.132	4.131	4.127	4.130	4.136	4.141	4.149	4.159	+10	+0,2	+5	+0,1	4.172	4.187	4.198
<b>Nachhaltigkeit der Integrationen</b>	67,3	68,6	68,8	69,0	68,8	69,2	70,3	70,5	71,0	70,2	x	x	x	-0,8	-	x	-	x	x	x
Anzahl der nachhaltigen Integrationen (BM)	59	54	43	43	40	51	69	92	64	44	x	x	x	-20	-31,3	x	x	x	x	x
K2E3 Anzahl der nachhaltigen Integrationen (Σ 12 Mon.)	636	651	635	649	652	666	666	689	681	672	x	x	x	-9	-1,3	x	x	x	x	x
Anzahl der Integrationen in SVB (VJM)	96	74	55	62	58	74	90	128	87	76	x	x	x	-11	-12,6	x	x	x	x	x
Anzahl der Integrationen in SVB (Σ VJM 12 Mon.)	945	949	923	940	948	962	948	978	959	957	x	x	x	-2	-0,2	x	x	x	x	x
<b>Integrationsquote der Alleinerziehenden</b>	24,5	25,2	26,0	26,8	25,6	25,6	25,3	23,8	23,4	22,9	22,6	23,9	23,2	-0,7	-	-1,3	-	22,7	22,3	21,4
Anzahl der Integrationen Alleinerziehende (BM)	19	21	12	12	8	14	21	12	16	7	11	28	14	-14	-50,0	-5	-26,3	17	9	5
K2E4 Anzahl d. Integrationen Alleinerziehende (Σ 12 Mon.)	187	192	198	204	195	194	192	180	177	173	171	181	176	-5	-2,8	-11	-5,9	172	169	162
alleinerziehende erwerbsf. Leistungsberechtigte (BM)	766	761	751	746	751	751	748	746	758	768	785	775	760	-15	-1,9	-6	-0,8	756	755	746
allein. erwerbsf. Leistungsberechtigte (Ø VM 12 Mon.)	762	763	762	762	760	759	759	757	757	756	757	759	759	+0	+0,0	-3	-0,4	758	757	756

<sup>1)</sup> Hinweis:

Bei den vorläufigen Werten handelt es sich um Daten mit verkürzter Wartezeit von zwei, einem und null Monaten. Diese Werte weichen in der Regel von den endgültigen Werten ab.

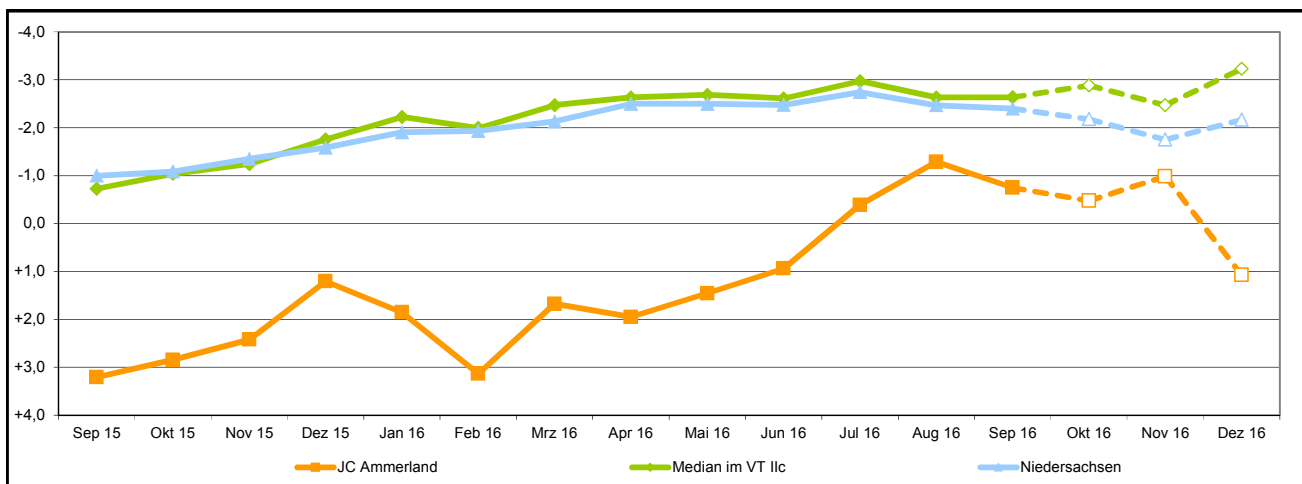


II c) - Vermeidung von langfristigem Leistungsbezug

K3 - Veränderung des Bestands an Langzeitleistungsbeziehern (LZB)

Zahl der Langzeitleistungsbezieher im Bezugsmonat
Zahl der Langzeitleistungsbezieher im Bezugsmonat des Vorjahres

K3 - Veränderung des Bestands an Langzeitleistungsbeziehern



- Bei den gestrichelten Werten handelt es sich um vorläufige Werte mit verkürzter Wartezeit. -

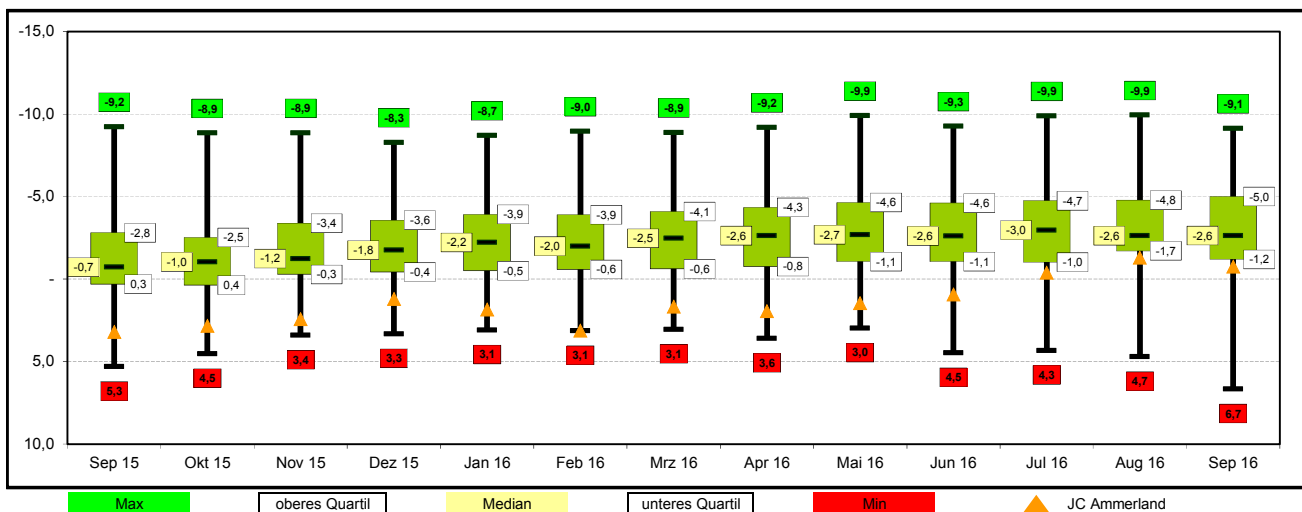
Daten zur Veränderung des Bestands an Langzeitleistungsbeziehern - JC Ammerland

	Daten mit einer Wartezeit von drei Monaten (endgültige Werte)												Veränderung		vorläufige Werte <sup>1)</sup>			
	Sep 15	Okt 15	Nov 15	Dez 15	Jan 16	Feb 16	Mrz 16	Apr 16	Mai 16	Jun 16	Jul 16	Aug 16	Sep 16	VM	VJM	Okt 16	Nov 16	Dez 16
JC Ammerland	+3,2	+2,8	+2,4	+1,2	+1,9	+3,1	+1,7	+2,0	+1,5	+0,9	-0,4	-1,3	-0,7	+0,5	-4,0	-0,5	-1,0	+1,1
Median im VT Ilc	-0,7	-1,0	-1,2	-1,8	-2,2	-2,0	-2,5	-2,6	-2,7	-2,6	-3,0	-2,6	-2,6	-0,0	-1,9	-2,9	-2,5	-3,2
Niedersachsen	-1,0	-1,1	-1,3	-1,6	-1,9	-1,9	-2,1	-2,5	-2,5	-2,5	-2,7	-2,5	-2,4	+0,1	-1,4	-2,2	-1,8	-2,2
Rang im VT (x von 41)	39	39	39	38	39	41	39	39	38	38	36	32	34	-2	+5	36	27	38
Rang in Nds. (x von 46)	45	46	46	43	45	46	46	46	46	43	37	32	33	-1	+12	36	29	41
LZB (BM)	2.539	2.530	2.535	2.515	2.524	2.565	2.547	2.562	2.576	2.580	2.577	2.527	2.520	-7	-19	2.518	2.510	2.542
LZB (VJM)	2.460	2.460	2.475	2.485	2.478	2.487	2.505	2.513	2.539	2.556	2.587	2.560	2.539	-21	+79	2.530	2.535	2.515
LZB-Quote (Anteil an eLb)	62,5	62,8	62,7	62,5	61,2	61,0	60,6	60,3	60,8	61,0	60,4	59,9	59,7	-0,2	-2,8	58,7	58,7	60,0

<sup>1)</sup> Hinweis:

Bei den vorläufigen Werten handelt es sich um Daten mit verkürzter Wartezeit von zwei, einem und null Monaten. Diese Werte weichen in der Regel von den endgültigen Werten ab. Das Ausmaß der Abweichung kann anhand der Analyse-Daten (vgl. Seite 23) abgeschätzt werden.

Entwicklung der Veränderung des Bestands an Langzeitleistungsbeziehern (LZB) im VT Ilc







**II c) - Vermeidung von langfristigem Leistungsbezug**

**Z3 - Veränderung des Bestands an Langzeitleistungsbeziehern - Zielnachhaltung (WZ0)**

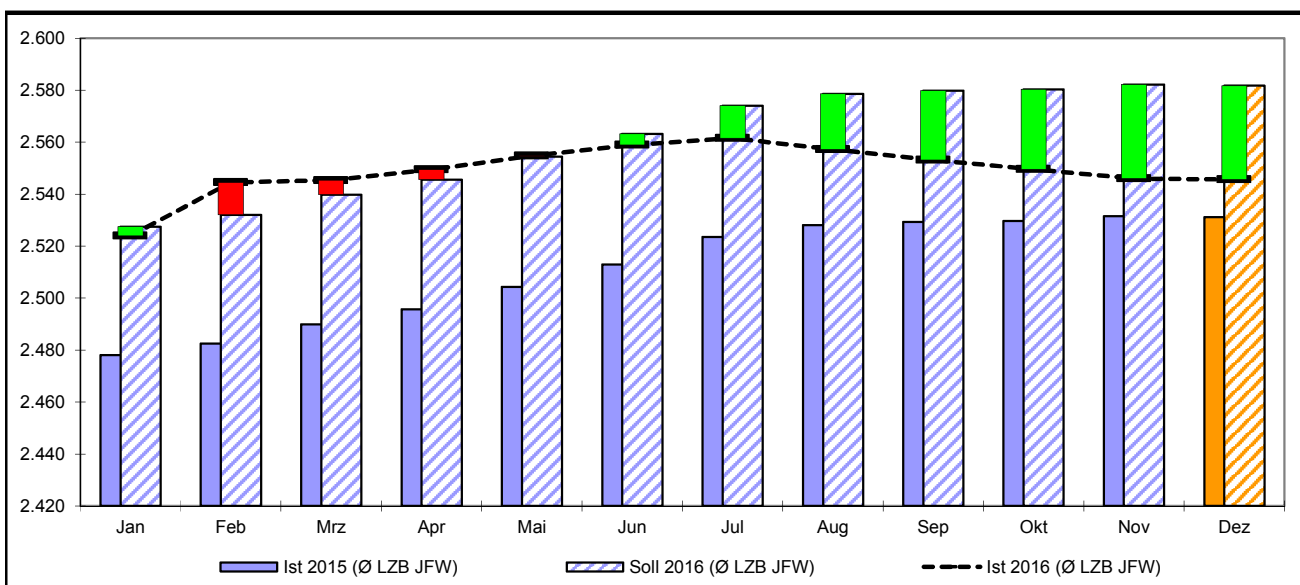
Ausgangslage	Ø LZB 2015 (Ist)	Zielvereinbarungswert	Ø LZB 2016 (Soll)	Veränderung Vorjahr
Prognose (Stand: Okt. 2015)	2.583	+2,0%	2.635	+52
<b>WZ 0-Daten Dezember 2015</b>	<b>2.531</b>	<b>+2,0%</b>	<b>2.582</b>	<b>+51</b>
WZ 1-Daten Dezember 2015	2.532	+2,0%	2.582	+51
WZ 3-Daten Dezember 2015	2.529	+2,0%	2.580	+51

**Veränderung des Bestands an Langzeitleistungsbeziehern - Jahresfortschrittswert (JFW)**

Durchschnittliche monatliche Zahl der Langzeitleistungsbezieher Januar bis Bezugsmonat
Durchschnittliche monatliche Zahl der Langzeitleistungsbezieher Januar bis Bezugsmonat des Vorjahres

aktueller Bezugsmonat = Dezember 2016

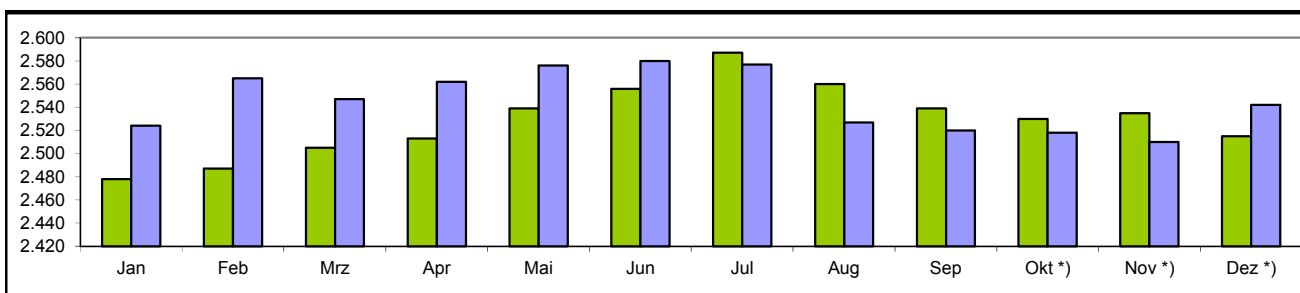
Die Zusammensetzung des aktuellen Jahresfortschrittswerts (JFW) kann der Erläuterungen zur Zielnachhaltung auf Seite 35 entnommen werden.



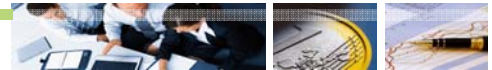
**Veränderung des Bestands an Langzeitleistungsbeziehern - Jahresfortschrittswerte (JFW)**

	Jan	Feb	Mrz	Apr	Mai	Jun	Jul	Aug	Sep	Okt	Nov	Dez
<b>Ist 2015 (Ø LZB JFW)</b>	<b>2.478</b>	<b>2.483</b>	<b>2.490</b>	<b>2.496</b>	<b>2.504</b>	<b>2.513</b>	<b>2.524</b>	<b>2.528</b>	<b>2.529</b>	<b>2.530</b>	<b>2.532</b>	<b>2.531</b>
<b>Soll 2016 (Ø LZB JFW)</b>	<b>2.528</b>	<b>2.532</b>	<b>2.540</b>	<b>2.546</b>	<b>2.554</b>	<b>2.563</b>	<b>2.574</b>	<b>2.579</b>	<b>2.580</b>	<b>2.580</b>	<b>2.582</b>	<b>2.582</b>
Zielwert (abs.)	+50	+50	+50	+50	+50	+50	+50	+51	+51	+51	+51	+51
Zielwert (in %)	+2,0%	+2,0%	+2,0%	+2,0%	+2,0%	+2,0%	+2,0%	+2,0%	+2,0%	+2,0%	+2,0%	+2,0%
<b>Ist 2016 (Ø LZB JFW)</b>	<b>2.524</b>	<b>2.545</b>	<b>2.545</b>	<b>2.550</b>	<b>2.555</b>	<b>2.559</b>	<b>2.562</b>	<b>2.557</b>	<b>2.553</b>	<b>2.550</b>	<b>2.546</b>	<b>2.546</b>
Soll-Ist Abweichung (abs.)	-4	+12	+6	+4	+0	-4	-12	-21	-27	-31	-36	-36
Soll-Ist Abweichung (in %)	-0,1	+0,5	+0,2	+0,2	+0,0	-0,2	-0,5	-0,8	-1,0	-1,2	-1,4	-1,4
nachr. Ist-Ist Abweichung (abs.)	+46	+62	+55	+54	+50	+46	+38	+29	+24	+20	+14	+15

**monatlicher Bestand an Langzeitleistungsbeziehern (LZB) im Vorjahresmonatsvergleich**

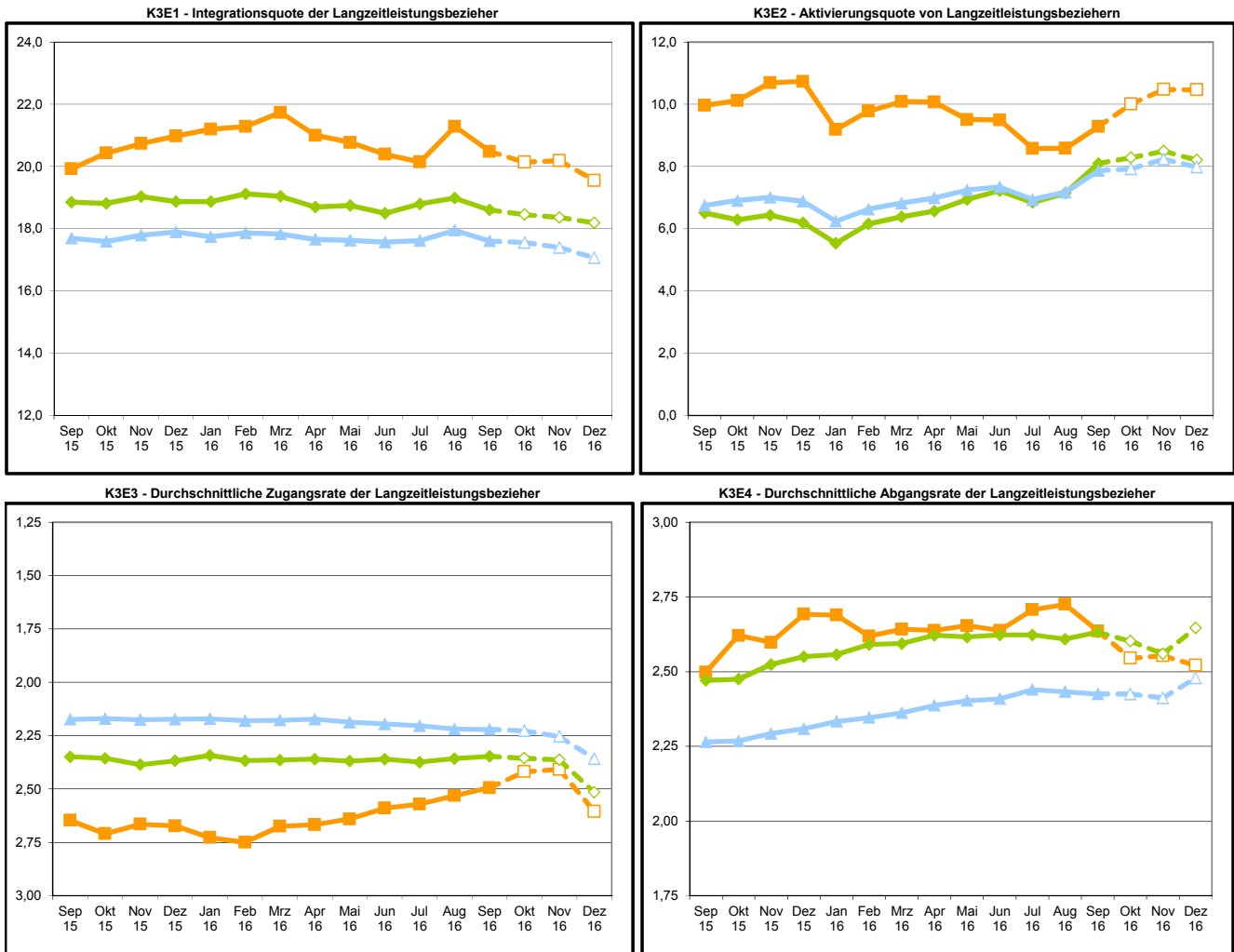


\*) Bei den Werten am aktuellen Rand handelt es sich um vorläufige Werte mit einer Wartezeit von unter drei Monaten.



II c) - Vermeidung von langfristigem Leistungsbezug

K3E1 bis K3E4 - Ergänzungsgrößen



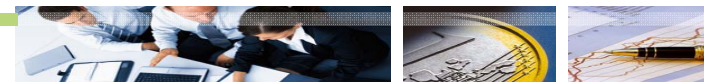
- Bei den gestrichelten Werten handelt es sich um vorläufige Werte mit verkürzter Wartezeit -

Daten zu den Ergänzungsgrößen - JC Ammerland

	Daten mit einer Wartezeit von drei Monaten (endgültige Werte)												Veränderung		vorläufige Werte <sup>1)</sup>				
	Sep 15	Okt 15	Nov 15	Dez 15	Jan 16	Feb 16	Mrz 16	Apr 16	Mai 16	Jun 16	Jul 16	Aug 16	Sep 16	VM	VJM	Okt 16	Nov 16	Dez 16	
<b>K3E1</b>	JC Ammerland	19,9	20,4	20,7	21,0	21,2	21,3	21,7	21,0	20,8	20,4	20,1	21,3	20,5	-0,8	+0,6	20,1	20,2	19,6
	Median im VT Ilc	18,9	18,8	19,0	18,9	18,9	19,1	19,0	18,7	18,7	18,5	18,8	19,0	18,6	-0,4	-0,2	18,5	18,4	18,2
	Niedersachsen	17,7	17,6	17,8	17,9	17,7	17,9	17,8	17,7	17,6	17,6	17,6	18,0	17,6	-0,3	-0,1	17,6	17,4	17,1
	Rang im VT (x von 41)	11	9	8	7	5	6	5	6	6	6	8	5	6	-1	+5	7	6	6
	Rang in Nds. (x von 46)	12	9	7	7	5	5	5	5	5	5	8	5	5	0	+7	6	6	6
<b>K3E2</b>	JC Ammerland	10,0	10,1	10,7	10,7	9,2	9,8	10,1	10,1	9,5	9,5	8,6	8,6	9,3	+0,7	-0,7	10,0	10,5	10,5
	Median im VT Ilc	6,5	6,3	6,4	6,2	5,5	6,2	6,4	6,6	6,9	7,2	6,8	7,2	8,1	+0,9	+1,6	8,3	8,5	8,2
	Niedersachsen	6,8	6,9	7,0	6,9	6,2	6,6	6,8	7,0	7,2	7,3	6,9	7,2	7,9	+0,7	+1,1	7,9	8,2	8,0
	Rang im VT (x von 41)	7	6	5	5	5	5	5	5	6	8	11	9	13	-4	-6	12	11	11
	Rang in Nds. (x von 46)	8	6	4	4	5	5	5	4	6	9	11	10	11	-1	-3	11	8	9
<b>K3E3</b>	JC Ammerland	2,6	2,7	2,7	2,7	2,7	2,8	2,7	2,7	2,6	2,6	2,6	2,5	2,5	-0,037	-0,153	2,4	2,4	2,6
	Median im VT Ilc	2,3	2,4	2,4	2,4	2,3	2,4	2,4	2,4	2,4	2,4	2,4	2,4	2,3	-0,010	-0,002	2,4	2,4	2,5
	Niedersachsen	2,2	2,2	2,2	2,2	2,2	2,2	2,2	2,2	2,2	2,2	2,2	2,2	2,2	+0,002	+0,047	2,2	2,3	2,4
	Rang im VT (x von 41)	36	37	37	37	39	39	36	37	36	34	33	33	31	+2	+5	25	22	27
	Rang in Nds. (x von 46)	44	45	45	45	45	44	44	44	43	39	39	36	35	+1	+9	31	29	35
<b>K3E4</b>	JC Ammerland	2,5	2,6	2,6	2,7	2,7	2,6	2,6	2,6	2,7	2,6	2,7	2,7	2,6	-0,089	+0,138	2,5	2,6	2,5
	Median im VT Ilc	2,5	2,5	2,5	2,6	2,6	2,6	2,6	2,6	2,6	2,6	2,6	2,6	2,6	+0,023	+0,162	2,6	2,6	2,6
	Niedersachsen	2,3	2,3	2,3	2,3	2,3	2,3	2,4	2,4	2,4	2,4	2,4	2,4	2,4	-0,008	+0,160	2,4	2,4	2,5
	Rang im VT (x von 41)	20	11	17	10	9	18	15	20	18	16	14	12	18	-6	+2	25	22	30
	Rang in Nds. (x von 46)	19	10	15	9	10	16	14	16	16	17	13	12	17	-5	+2	24	23	26

<sup>1)</sup> Hinweis:

Bei den vorläufigen Werten handelt es sich um Daten mit verkürzter Wartezeit von zwei, einem und null Monaten. Diese Werte weichen in der Regel von den endgültigen Werten ab.



II c) - Vermeidung von langfristigem Leistungsbezug

K3 - Grunddaten

	Daten mit einer Wartezeit von drei Monaten (endgültige Werte)													Veränderung				vorläufige Werte <sup>1)</sup>			
	Sep 15	Okt 15	Nov 15	Dez 15	Jan 16	Feb 16	Mrz 16	Apr 16	Mai 16	Jun 16	Jul 16	Aug 16	Sep 16	VM		VJM		Okt 16	Nov 16	Dez 16	
															abs.	in %	abs.	in %			
K3	<b>Veränderung des Bestands an LZB</b>	+3,2	+2,8	+2,4	+1,2	+1,9	+3,1	+1,7	+2,0	+1,5	+0,9	-0,4	-1,3	-0,7	+0,5	-	-4,0	-	-0,5	-1,0	+1,1
	Langzeitleistungsbezieher (BM)	2.539	2.530	2.535	2.515	2.524	2.565	2.547	2.562	2.576	2.580	2.577	2.527	2.520	-7	-0,3	-19	-0,7	2.518	2.510	2.542
	Langzeitleistungsbezieher (VJM)	2.460	2.460	2.475	2.485	2.478	2.487	2.505	2.513	2.539	2.556	2.587	2.560	2.539	-21	-0,8	+79	+3,2	2.530	2.535	2.515
K3E1	<b>Integrationsquote der LZB</b>	19,9	20,4	20,7	21,0	21,2	21,3	21,7	21,0	20,8	20,4	20,1	21,3	20,5	-0,8	-	+0,6	-	20,1	20,2	19,6
	Anzahl der Integrationen LZB (BM)	67	52	34	33	33	40	47	29	41	27	37	103	46	-57	-55,3	-21	-31,3	43	35	16
	Anzahl der Integrationen LZB (Σ 12 Mon.)	500	514	523	530	536	539	552	534	529	520	514	543	522	-21	-3,9	+22	+4,4	513	514	497
	Langzeitleistungsbezieher (Ø VM 12 Mon.)	2.509	2.515	2.521	2.526	2.529	2.533	2.539	2.543	2.547	2.550	2.552	2.551	2.548	-3	-0,1	+39	+1,6	2.547	2.546	2.542
K3E2	<b>Aktivierungsquote der LZB</b>	10,0	10,1	10,7	10,7	9,2	9,8	10,1	10,1	9,5	9,5	8,6	8,6	9,3	+0,7	-	-0,7	-	10,0	10,5	10,5
	LZB in einer Maßnahmen der Arbeitsförderung (BM)	253	256	271	270	232	251	257	258	245	245	221	217	234	+17	+7,8	-19	-7,5	252	263	266
	Langzeitleistungsbezieher (BM)	2.539	2.530	2.535	2.515	2.524	2.565	2.547	2.562	2.576	2.580	2.577	2.527	2.520	-7	-0,3	-19	-0,7	2.518	2.510	2.542
K3E3	<b>Durchschnittliche Zugangsrate der LZB</b>	2,6	2,7	2,7	2,7	2,7	2,8	2,7	2,7	2,6	2,6	2,6	2,5	2,5	-0,037	-	-0,153	-	2,4	2,4	2,6
	Zugänge an Langzeitleistungsbezieher (BM)	68	83	64	61	67	75	50	60	74	52	68	52	56	+4	+7,7	-12	-17,6	60	60	122
	Zugänge an Langzeitleistungsbezieher (Ø 12 Mon.)	67	68	67	68	69	70	68	68	67	66	66	65	64	-1	-1,5	-3	-4,5	62	61	66
	Langzeitleistungsbezieher (Ø 12 Mon.)	2.515	2.521	2.526	2.529	2.533	2.539	2.543	2.547	2.550	2.552	2.551	2.548	2.547	-1	-0,0	+32	+1,3	2.546	2.543	2.542
K3E4	<b>Durchschnittliche Abgangsrate der LZB</b>	2,5	2,6	2,6	2,7	2,7	2,6	2,6	2,6	2,7	2,6	2,7	2,7	2,6	-0,089	-	+0,138	-	2,5	2,6	2,5
	Abgänge an Langzeitleistungsbezieher (BM)	95	95	59	79	60	37	67	51	62	51	73	105	67	-38	-36,2	-28	-29,5	67	61	68
	Abgänge an Langzeitleistungsbezieher (Ø 12 Mon.)	63	66	66	68	68	66	67	67	68	67	69	70	67	-3	-4,3	+4	+6,3	65	65	64
	Langzeitleistungsbezieher (Ø VM 12 Mon.)	2.509	2.515	2.521	2.526	2.529	2.533	2.539	2.543	2.547	2.550	2.552	2.551	2.548	-3	-0,1	+39	+1,6	2.547	2.546	2.542
Differenz	zw. Zu- und Abgängen an LZB (BM)	-27	-12	+5	-18	+7	+38	-17	+9	+12	+1	-5	-53	-11	+42	-	+16	-	-7	-1	+54
	zw. Zu- und Abgängen an LZB (Ø VM 12 Mon.)	+4	+2	+1	0	+1	+4	+1	+1	-1	-1	-3	-5	-3	+2	-	-7	-	-3	-4	+2

<sup>1)</sup> Hinweis:

Bei den vorläufigen Werten handelt es sich um Daten mit verkürzter Wartezeit von zwei, einem und null Monaten. Diese Werte weichen in der Regel von den endgültigen Werten ab.



III - Rahmenbedingungen

Kenngroßen für interregionale Analysen

Kenngroßen für interregionale Analysen		aktueller Berichtsmonat	VM	Abw. VM	VJM	Abw. VJM	Nds.	Rang in Nds.
Beschäftigung	Beschäftigungsquote (insg.) <sup>1)</sup>	Jun 16						
	Beschäftigungsquote (U25) <sup>1)</sup>	Jun 16						
	Entwicklung der Beschäftigung (insg.)	Jun 16						
	Entwicklung der Beschäftigung (U25)	Jun 16						
Arbeitslosigkeit	Arbeitslosenquote (insg.)	Dez 16						
	Arbeitslosenquote (insg. U25)	Dez 16						
	Arbeitslosenquote (SGB III)	Dez 16						
	Arbeitslosenquote (SGB II)	Dez 16						
	Entwicklung der Arbeitslosigkeit (insg.)	Dez 16						
	Entwicklung der Arbeitslosigkeit (U25)	Dez 16						
	Entwicklung d. Arbeitslosigkeit (SGB III)	Dez 16						
	Entwicklung d. Arbeitslosigkeit (SGB II)	Dez 16						
Grundsicherung für Arbeitsuchende	SGB II-Quote (insg.) <sup>1)</sup>	Sep 16						
	SGB II-Quote (U25) <sup>1)</sup>	Sep 16						
	Entw. d. Zahl d. Personen im SGB II (insg.)	Sep 16						
	Entw. d. Zahl d. Personen im SGB II (U25)	Sep 16						
	eLb-Quote (insg.) <sup>1)</sup>	Sep 16						
	eLb-Quote (U25) <sup>1)</sup>	Sep 16						
	Entwicklung der Zahl der eLb (insg.)	Sep 16						
	Entwicklung der Zahl der eLb (U25)	Sep 16						
	Entw. der Zahl der Bedarfsgemeinschaften	Sep 16						
	Anteil der eLb in Erwerbstätigkeit (insg.)	Sep 16						
	Anteil der eLb in Erwerbstätigkeit (U25)	Sep 16						
	Ø Einkommen aus Erwerbstätigkeit (insg.)	Sep 16						
	Ø Einkommen aus Erwerbstätigkeit (U25)	Sep 16						
	Ø Höhe der LLU (o. LUH) pro BG	Sep 16						
	Ø Höhe der LLU (o. LUH) pro Person	Sep 16						
	Ø Höhe der LUH pro BG	Sep 16						
Ø Höhe der LUH pro Person	Sep 16							
Stellen	Arbeitsstellenbestandsquote	Jun 16						
	Entwicklung der gemeldeten Arbeitsstellen	Dez 16						

Mit der Revision der Grundsicherungsstatistik hat die Statistik der Bundesagentur für Arbeit die Berichterstattung über die **Kenngroßen für interregionale Analysen** eingestellt.

Die Mehrheit der Kenngroßen aus den "Daten für interregionale Analysen" werden auch in anderen Statistik-Produkten in der für interregionale Vergleiche passenden Form berichtet.

Die Darstellung der Kenngroßen wird daher demnächst überarbeitet und in einer der nächsten Berichte wieder aufgenommen.

**HINWEIS:** Die Definition/Berechnung der Kenngroßen kann dem Glossar II (s. Seite 36) entnommen werden.

1) Die dargestellten Quoten werden jeweils auf der Grundlage der Bevölkerung zum Stand 31.12.2014 berechnet.



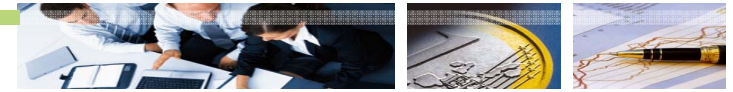
### III - Rahmenbedingungen

#### Grafiken zu ausgewählten Kenngrößen für interregionale Analysen

Mit der Revision der Grundsicherungsstatistik hat die Statistik der Bundesagentur für Arbeit die  
Berichterstattung über die  
**Kenngrößen für interregionale Analysen**  
eingestellt.

Die Mehrheit der Kenngrößen aus den "Daten für interregionale Analysen" werden auch in anderen  
Statistik-Produkten in der für interregionale Vergleiche passenden Form berichtet.

Die Darstellung der Kenngrößen wird daher demnächst überarbeitet und in einer der nächsten Berichte  
wieder aufgenommen.



### III - Rahmenbedingungen

#### Zeitreihe der aktuellen Grunddaten

	Zeitreihe der aktuellen Grunddaten												JC		VT IIc			Niedersachsen			
	Dez 15	Jan 16	Feb 16	Mrz 16	Apr 16	Mai 16	Jun 16	Jul 16	Aug 16	Sep 16	Okt 16	Nov 16	Dez 16	Veränderung VM	Veränderung VJM	Wert BM	Veränderung VM	Veränderung VJM	Wert BM	Veränderung VM	Veränderung VJM
Arbeitslose insg.	2.734	3.336	3.162	2.776	2.609	2.529	2.593	2.839	2.842	2.695	2.667	2.656	<b>2.894</b>	+9,0%	+5,9%	-	+3,8%	-1,1%	-	+1,9%	-0,6%
Arbeitslose SGB II	1.322	1.417	1.391	1.355	1.324	1.324	1.358	1.445	1.477	1.371	1.384	1.368	<b>1.405</b>	+2,7%	+6,3%	-	+1,3%	-2,5%	-	+0,3%	-3,0%
Anteil AL SGB II an AL insg.	48,4%	42,5%	44,0%	48,8%	50,7%	52,4%	52,4%	50,9%	52,0%	50,9%	51,9%	51,5%	<b>48,5%</b>	-3,0	+0,2	<b>62,5%</b>	-1,5	-0,9	<b>67,9%</b>	-1,1	-1,7
Arbeitslosenquote insg.	4,3	5,2	4,9	4,3	4,1	3,9	4,0	4,4	4,4	4,2	4,1	4,1	<b>4,5</b>	+0,4	+0,2	<b>5,2</b>	+0,2	+0,2	<b>5,8</b>	+0,2	+0,1
Arbeitslosenquote SGB II	2,1	2,2	2,2	2,1	2,1	2,1	2,1	2,2	2,3	2,1	2,1	2,1	<b>2,2</b>	+0,1	+0,1	<b>2,9</b>	-0,2	-0,0	<b>4,3</b>	-0,4	-0,1
Bedarfsgemeinschaften	3.054	3.110	3.167	3.167	3.183	3.175	3.178	3.199	3.167	3.158	3.210	3.212	<b>3.255</b>	+1,3%	+6,6%	-	+0,4%	+1,9%	-	+0,2%	+1,7%
Personen in BGen	5.981	6.087	6.189	6.181	6.232	6.219	6.204	6.273	6.212	6.212	6.416	6.451	<b>6.464</b>	+0,2%	+8,1%	-	+0,4%	+2,6%	-	+0,3%	+2,6%
eLb	4.027	4.123	4.205	4.206	4.251	4.239	4.230	4.268	4.217	4.221	4.362	4.392	<b>4.413</b>	+0,5%	+9,6%	-	+0,4%	+2,9%	-	+0,1%	+2,8%
neLb	1.673	1.696	1.710	1.709	1.735	1.737	1.723	1.770	1.756	1.754	1.793	1.801	<b>1.802</b>	+0,1%	+7,7%	-	+0,2%	+4,2%	-	+0,3%	+4,6%
Anteil AL SGB II an eLb	32,8%	34,4%	33,1%	32,2%	31,1%	31,2%	32,1%	33,9%	35,0%	32,5%	31,7%	31,1%	<b>31,8%</b>	+0,7	-1,0	<b>41,2%</b>	+0,4	-2,2	<b>40,8%</b>	+0,1	-2,4
Anteil eLb an Personen in BGen	67,3%	67,7%	67,9%	68,0%	68,2%	68,2%	68,2%	68,0%	67,9%	67,9%	68,0%	68,1%	<b>68,3%</b>	+0,2	+0,9	<b>68,0%</b>	-0,02	+0,18	<b>68,1%</b>	-0,12	+0,16
Personen pro BG	1,96	1,96	1,95	1,95	1,96	1,96	1,95	1,96	1,96	1,97	2,00	2,01	<b>1,99</b>	-0,02	+0,03	<b>1,97</b>	-0,00	+0,01	<b>1,97</b>	+0,00	+0,02

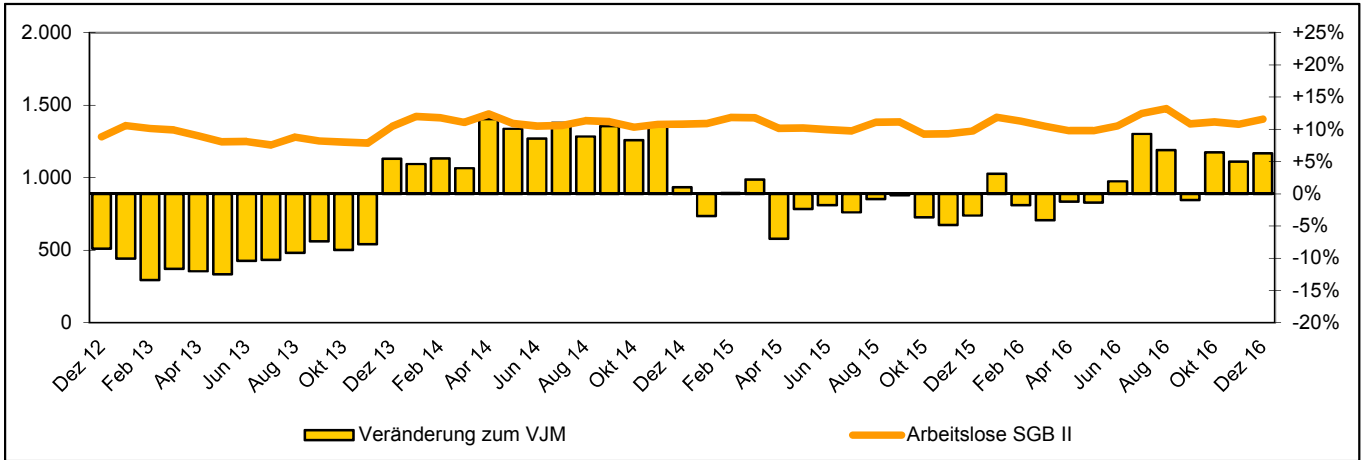
Vorläufige Daten, hochgerechnet auf eine Wartezeit von drei Monaten (grau hinterlegte Zellen)



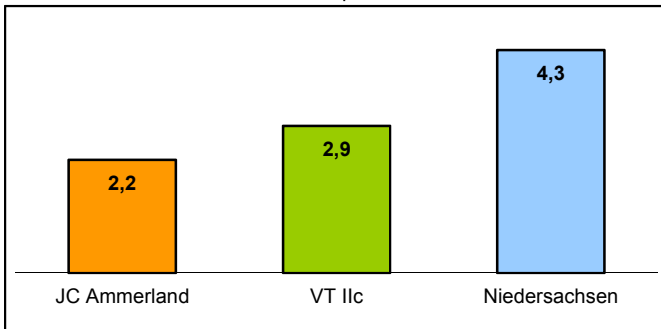
**III - Rahmenbedingungen**

**Grafiken zu aktuellen Grunddaten**

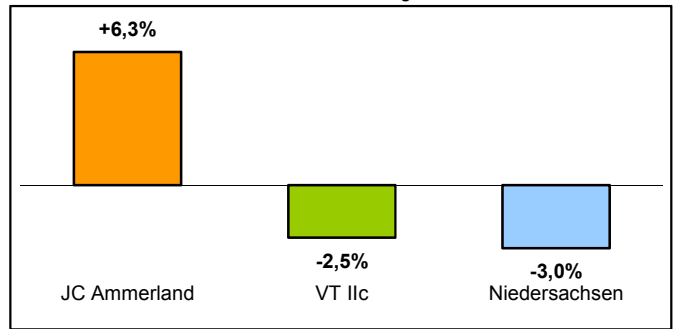
Entwicklung der Arbeitslosigkeit im SGB II im JC Ammerland



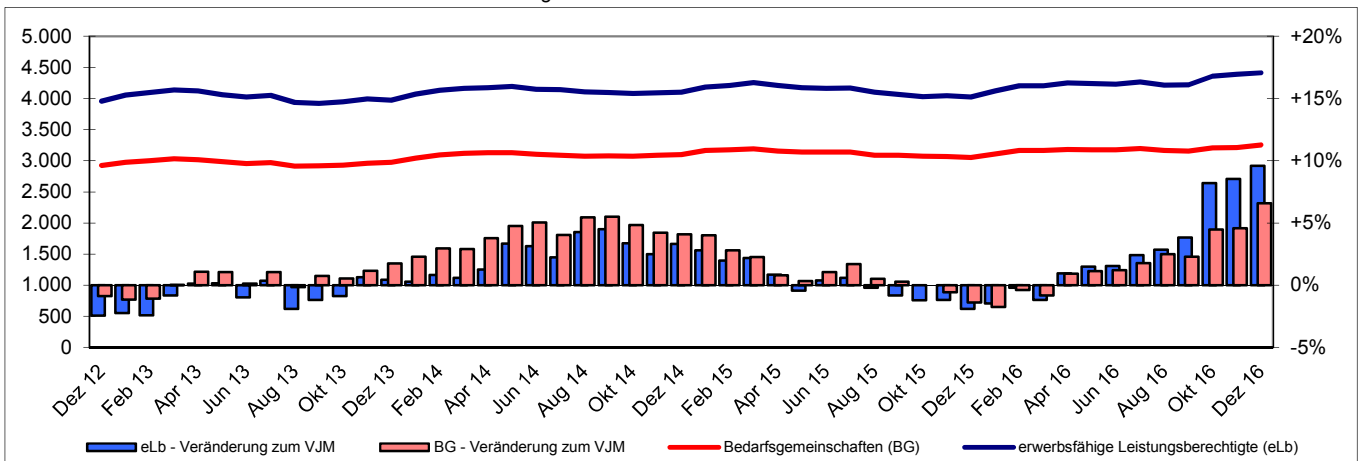
Arbeitslosenquote SGB II



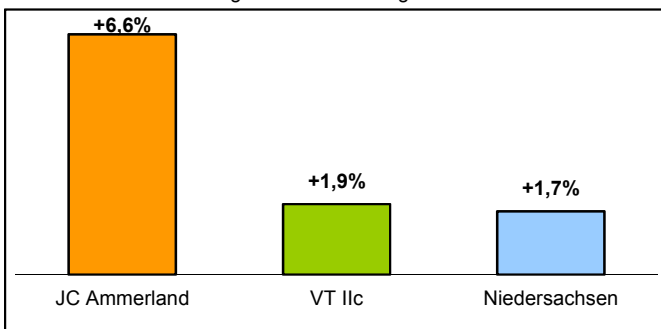
Arbeitslose im SGB II im Vergleich zum VJM



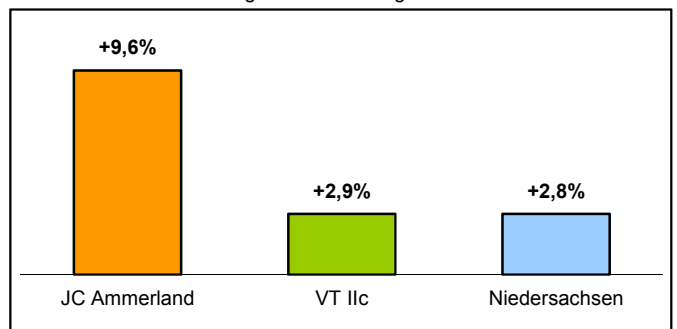
Entwicklung der BGen und der eLb im JC Ammerland

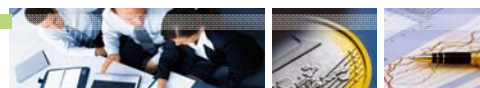


Entwicklung der BGen im Vergleich zum VJM



Entwicklung der eLb im Vergleich zum VJM





### III - Rahmenbedingungen

Teilnehmer in ausgewählten arbeitsmarktpolitischen Instrumenten nach der Kostenträgerschaft im SGB II

Stand: September 2016	Anzahl	Veränderung				Anteil an allen Maßn.			TN-Quote (Anteil an eLb)		
		Vormonat		Vorjahr		JC	Nds.	Nds. (zkt17)	JC	Nds.	Nds. (zkt17)
		abs.	in %	abs.	in %						
<b>Bestand im Berichtsmonat (Bestand)</b>											
<b>Insgesamt (ohne kEL)</b>	<b>413</b>	<b>+41</b>	<b>+11,0</b>	<b>-2</b>	<b>-0,5</b>	<b>100,0</b>	<b>100,0</b>	<b>100,0</b>	<b>9,8</b>	<b>9,3</b>	<b>10,5</b>
Vermittlungsbudget (VB)	x	x	x	x	x	x	x	x	x	x	x
Maßn. z. Aktivierung u. Eingliederung (MAbE)	130	+25	+23,8	+8	+6,6	31,5	48,6	58,5	3,1	4,5	6,2
Förderung d. beruflichen Weiterbildung (FbW)	92	+11	+13,6	+21	+29,6	22,3	15,4	12,0	2,2	1,4	1,3
Eingliederungszuschuss (EGZ)	12	-5	-29,4	-9	-42,9	2,9	6,0	4,5	0,3	0,6	0,5
Arbeitsgelegenheiten (AGH)	114	+3	+2,7	-16	-12,3	27,6	14,1	14,9	2,7	1,3	1,6
Förderung von Arbeitsverhältnissen (FAV)	-	-	x	-	x	0,0	0,6	0,1	0,0	0,1	0,0
freie Förderung SGB II (FF)	32	-1	-3,0	-11	-25,6	7,7	1,6	1,3	0,8	0,1	0,1
sons. Maßnahmen	33	+8	+32,0	+5	+17,9	8,0	13,7	8,7	0,8	1,3	0,9
<i>nachrichtlich:</i>											
kommunale Eingliederungsleistungen (kEL)	134	+2	+1,5	+21	+18,6	-	-	-	3,2	1,1	1,6
<b>Zugang im Berichtsmonat (Zugang)</b>											
<b>Insgesamt (ohne kEL)</b>	<b>336</b>	<b>+80</b>	<b>+31,3</b>	<b>+51</b>	<b>+17,9</b>	<b>100,0</b>	<b>100,0</b>	<b>100,0</b>	<b>8,0</b>	<b>5,6</b>	<b>7,4</b>
Vermittlungsbudget (VB)	189	+60	+46,5	+64	+51,2	56,3	35,0	36,6	4,5	2,0	2,7
Maßn. z. Aktivierung u. Eingliederung (MAbE)	74	+19	+34,5	-8	-9,8	22,0	42,3	43,1	1,8	2,4	3,2
Förderung d. beruflichen Weiterbildung (FbW)	26	+10	+62,5	+16	+160,0	7,7	7,2	6,7	0,6	0,4	0,5
Eingliederungszuschuss (EGZ)	-	-3	x	-6	x	0,0	2,3	1,6	0,0	0,1	0,1
Arbeitsgelegenheiten (AGH)	28	-2	-6,7	-20	-41,7	8,3	5,4	5,9	0,7	0,3	0,4
Förderung von Arbeitsverhältnissen (FAV)	-	-	x	-	x	0,0	0,1	0,0	0,0	0,0	0,0
freie Förderung SGB II (FF)	-	-5	x	-7	x	0,0	1,8	1,8	0,0	0,1	0,1
sons. Maßnahmen	19	+1	+5,6	+12	+171,4	5,7	5,9	4,2	0,5	0,3	0,3
<i>nachrichtlich:</i>											
kommunale Eingliederungsleistungen (kEL)	7	-56	-88,9	+1	+16,7	-	-	-	0,2	0,2	0,2
<b>Zugang seit Jahresbeginn (Zugang JB)</b>											
<b>Insgesamt (ohne kEL)</b>	<b>2.270</b>	<b>+336</b>	<b>+17,4</b>	<b>-363</b>	<b>-13,8</b>	<b>100,0</b>	<b>100,0</b>	<b>100,0</b>	<b>53,8</b>	<b>42,9</b>	<b>56,1</b>
Vermittlungsbudget (VB)	1.127	+189	+20,1	-301	-21,1	49,6	40,6	41,6	26,7	17,4	23,3
Maßn. z. Aktivierung u. Eingliederung (MAbE)	546	+74	+15,7	-37	-6,3	24,1	39,9	42,4	12,9	17,1	23,8
Förderung d. beruflichen Weiterbildung (FbW)	135	+26	+23,9	+26	+23,9	5,9	5,6	3,9	3,2	2,4	2,2
Eingliederungszuschuss (EGZ)	32	-	-	-2	-5,9	1,4	2,5	1,7	0,8	1,1	0,9
Arbeitsgelegenheiten (AGH)	281	+28	+11,1	-34	-10,8	12,4	6,1	5,4	6,7	2,6	3,1
Förderung von Arbeitsverhältnissen (FAV)	-	-	x	-	x	0,0	0,1	0,0	0,0	0,0	0,0
freie Förderung SGB II (FF)	73	+1	+1,4	-12	-14,1	3,2	1,7	2,1	1,7	0,7	1,2
sons. Maßnahmen	76	+18	+31,0	-3	-3,8	3,3	3,6	2,9	1,8	1,6	1,6
<i>nachrichtlich:</i>											
kommunale Eingliederungsleistungen (kEL)	175	+7	+4,2	+63	+56,3	-	-	-	4,1	2,1	2,3

**HINWEIS:**

In der Statistik der Bundesagentur für Arbeit werden Werte kleiner 3 aus Datenschutzgründen nicht ausgewiesen. Um eine Berechnung zu ermöglichen, werden für die folgende Darstellung alle Werte kleiner 3 gleich Null gesetzt, so dass es zu einer Unterfassung der Teilnehmer kommt.

Die sons. Maßnahmen werden aus der Differenz der Gesamtsumme der Teilnehmer abzüglich aller Einzelwerte ermittelt. Durch die Nullsetzung der Werte kleiner Null kann es daher zu einer Überfassung der sons. Maßnahmen kommen.



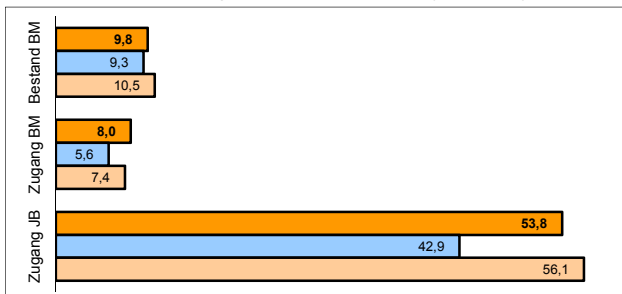


III - Rahmenbedingungen

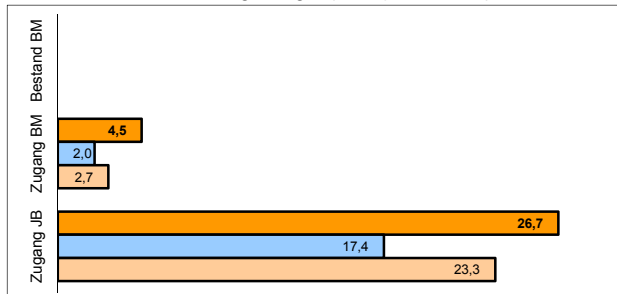
Grafiken zu den Teilnehmern in ausgewählten arbeitsmarktpolitischen Instrumenten - Stand: September 2016

Teilnehmer-Quote (Anteil der Teilnehmer an Maßnahmen an allen eLb in %)

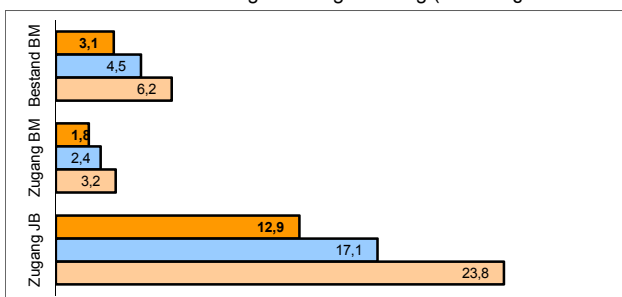
arbeitsmarktpolitische Maßnahmen (ohne KeL)



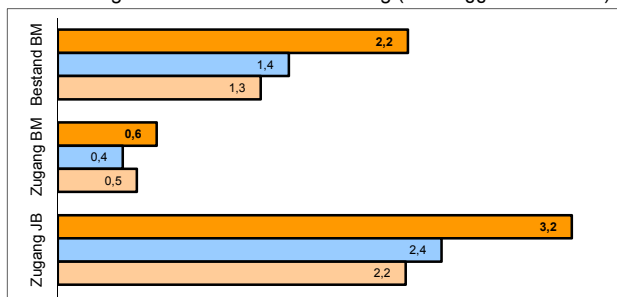
Vermittlungsbudget (VB / § 44 SGB II)



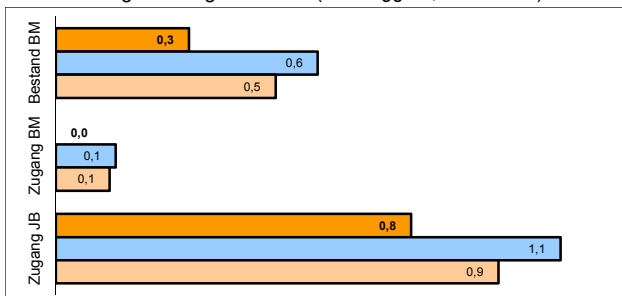
Maßnahmen zur Aktivierung und Eingliederung (MAbE / § 45 SGB III)



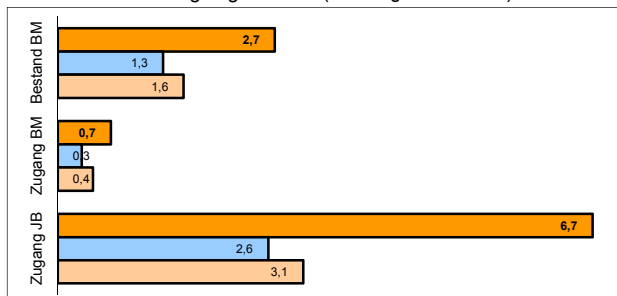
Förderung der beruflichen Weiterbildung (FbW / §§ 81 ff SGB III)



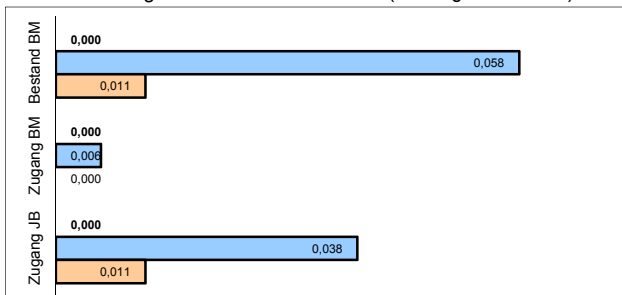
Eingliederungszuschuss (EGZ / §§ 88, 90 SGB III)



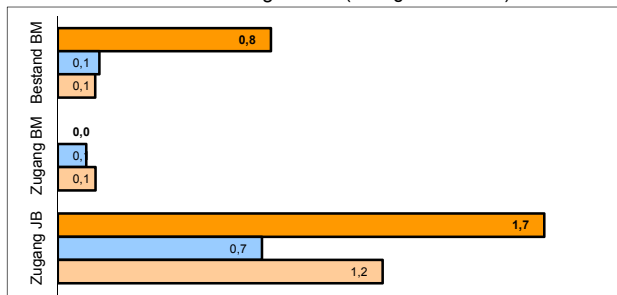
Arbeitsgelegenheiten (AGH / § 16d SGB II)



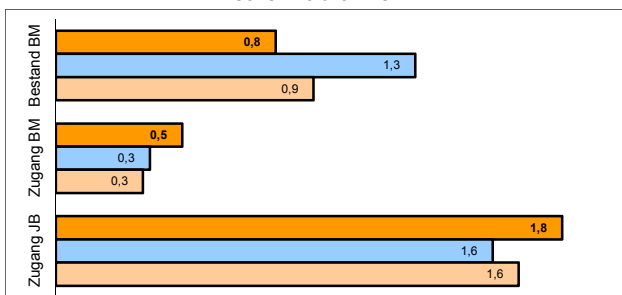
Förderung von Arbeitsverhältnissen (FAV / § 16e SGB II)



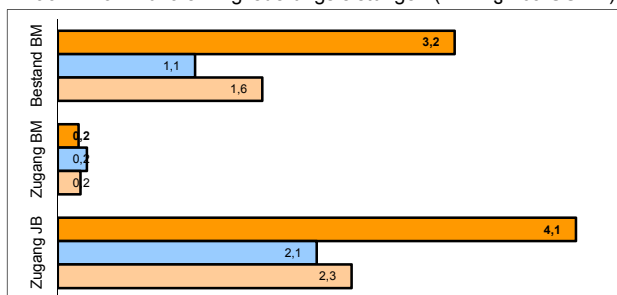
Freie Förderung SGB II (FF / § 16f SGB II)



sons. Maßnahmen



nachr.: kommunale Eingliederungsleistungen (KeL / § 16a SGB II)



JC Ammerland

Niedersachsen

Niedersachsen (zkt17)





### III - Rahmenbedingungen

#### Struktur der erwerbsfähigen Leistungsberechtigten (eLb)

Stand: September 2016	JC	Ver- änderung zum VJM	Anteil	Niedersachsen			Niedersachsen (zkt)			
				Ver- änderung	Anteil	Abw. in %-Pkt	Ver- änderung	Anteil	Abw. in %-Pkt	
<b>eLb (insgesamt)</b>	4.221	+3,8%		+1,4%			+1,5%			
<b>Geschlecht</b>										
Männer	1.917	+5,7%	45,4%	+3,5%	48,9%	-3,4	+4,2%	47,5%	-2,1	
Frauen	2.304	+2,4%	54,6%	-0,6%	51,1%	+3,4	-1,0%	52,5%	+2,1	
<b>Alter</b>										
unter 25 Jahre	858	+11,0%	20,3%	+7,4%	19,8%	+0,5	+7,5%	20,4%	-0,0	
25 bis unter 50 Jahre	2.630	+1,8%	62,3%	-0,1%	64,4%	-2,1	-0,0%	63,2%	-0,9	
50 bis unter 65 Jahre	733	+3,5%	17,4%	-0,4%	15,8%	+1,6	-0,1%	16,4%	+1,0	
<b>Staatsangehörigkeit</b>										
Deutsche	3.384	-0,9%	80,2%	-4,7%	72,7%	+7,5	-4,9%	77,9%	+2,3	
Ausländer	837	+28,8%	19,8%	+17,5%	27,3%	-7,5	+24,1%	22,1%	-2,3	
<b>Status</b>										
arbeitslos	1.329	+4,3%	31,5%	-3,3%	39,3%	-7,8	+1,5%	38,1%	-6,6	
arbeitsuchend/nicht asu. gemeldete ELB	2.892	+3,6%	68,5%	+4,3%	60,7%	+7,8	+1,5%	61,9%	+6,6	
<i>ungeförderte Erwerbstätigkeit</i>	809	-6,5%	19,2%	-6,0%	16,3%	+2,9	-7,1%	16,2%	+3,0	
<i>Schule, Studium und ungeförderte Ausbildung</i>	481	+16,5%	11,4%	+6,2%	9,5%	+1,9	+3,7%	10,1%	+1,2	
<i>geförderte Ausbildung und Maßnahme</i>	317	+45,4%	7,5%	+26,9%	9,2%	-1,7	+12,9%	8,5%	-1,0	
<i>Erziehung, Haushalt oder Pflege</i>	346	+2,4%	8,2%	+2,5%	7,6%	+0,6	+2,3%	7,6%	+0,6	
<i>Arbeitsunfähigkeit</i>	212	+13,4%	5,0%	-0,3%	6,6%	-1,6	+5,9%	5,3%	-0,3	
<i>vorruhestandsähnliche Regelungen</i>	211	+4,5%	5,0%	+4,0%	3,6%	+1,4	+7,3%	4,6%	+0,4	
<b>Arbeitsuchend</b>										
arbeitsuchend	2.008	+5,9%	47,6%	+0,7%	67,7%	-20,2	+1,7%	62,7%	-15,1	
<b>Schulausbildung <sup>1)</sup></b>										
kein Schulabschluss	330	-9,8%	16,4%	+6,2%	19,8%	-3,3	+8,2%	27,7%	-11,3	
Hauptschulabschluss	731	-13,3%	36,4%	-6,9%	38,1%	-1,7	-5,0%	39,9%	-3,5	
Mittlere Reife	348	-17,5%	17,3%	-5,1%	18,3%	-1,0	-2,8%	19,5%	-2,1	
Fachhochschulreife	75	+8,7%	3,7%	+0,1%	3,8%	-0,1	+1,2%	3,2%	+0,6	
Abitur	111	-15,9%	5,5%	+13,0%	7,9%	-2,3	+10,6%	6,1%	-0,5	
keine Angaben	413	+535,4%	20,6%	+16,3%	12,2%	+8,4	+35,1%	3,7%	+16,9	
<b>Berufsausbildung <sup>1)</sup></b>										
ohne abgeschlossene Ausbildung	1.005	+1,0%	50,0%	+0,8%	61,3%	-11,2	+5,2%	60,6%	-10,6	
betriebliche oder schulische Ausbildung	792	-1,7%	39,4%	-7,6%	31,1%	+8,3	-7,0%	34,3%	+5,2	
akademische Ausbildung	60	-1,6%	3,0%	+7,7%	3,9%	-0,9	-1,7%	2,6%	+0,4	
keine Angaben	151	+331,4%	7,5%	+61,2%	3,7%	+3,8	+40,1%	2,5%	+5,0	
<b>Alleinerziehende</b>										
Alleinerziehende	760	-0,8%	18,0%	-2,8%	14,2%	+3,8	-3,5%	15,6%	+2,4	
<b>Bedarfsgemeinschaftstyp</b>										
Single-BG	1.659	+4,5%	39,3%	+3,4%	40,1%	-0,8	+4,5%	39,5%	-0,2	
Alleinerziehende-BG	997	-1,0%	23,6%	-2,7%	18,5%	+5,1	-3,7%	20,1%	+3,5	
Partner-BG ohne Kinder	457	+0,9%	10,8%	-3,1%	12,1%	-1,3	-3,6%	11,9%	-1,0	
Partner-BG mit Kinder	1.000	+12,6%	23,7%	+3,6%	26,4%	-2,7	+3,4%	25,3%	-1,6	
<b>Erwerbstätigkeit / Einkommen</b>										
Bruttoeinkommen aus abhängiger Erwerbstätigkeit	1.319	+0,4%	31,2%	-1,8%	27,1%	+4,2	-3,4%	28,1%	+3,2	
<= 450 €	653	-0,8%	15,5%	-5,1%	13,1%	+2,4	-6,4%	13,7%	+1,7	
>450 € bis <= 850 €	255	-7,6%	6,0%	+2,7%	6,0%	+0,0	+1,5%	6,1%	-0,1	
>850 €	411	+8,2%	9,7%	+0,3%	7,9%	+1,8	-1,9%	8,2%	+1,5	
<b>Aufnahme einer Beschäftigung</b>										
Beschäftigungsaufnahme	91	-28,9%	2,2%	-23,6%	2,5%	-0,4	-27,4%	2,5%	-0,4	
dar. sozialversicherungspflichtig	64	-30,4%	1,5%	-12,9%	1,9%	-0,4	-16,9%	1,9%	-0,4	

1) **Hinweis:** Die Angaben zu den Schul- und Berufsabschlüssen beziehen sich derzeit lediglich auf die erwerbsfähigen Leistungsberechtigten mit dem Status "arbeitsuchend", da für alle eLb keine Angaben zu den Abschlüssen vorliegen. Dementsprechend werden auch die prozentualen Anteil ausgewiesen.



### III - Rahmenbedingungen

#### Struktur der Langzeitleistungsbezieher (LZB)

Stand: September 2016	JC	Ver- änderung zum VJM	Anteil	Niedersachsen			Niedersachsen (zKT)		
				Ver- änderung	Anteil	Abw. in %-Pkt	Ver- änderung	Anteil	Abw. in %-Pkt
<b>LZB (insgesamt)</b>	2.520	-0,7%		-2,5%			-3,2%		
Anteil an den eLb	59,7%	-2,8		-2,5	63,3%	-3,6	-2,9	61,0%	-1,3
<b>Geschlecht</b>									
Männer	1.070	-0,5%	42,5%	-2,4%	46,0%	-3,5	-3,0%	44,2%	-1,8
Frauen	1.450	-1,0%	57,5%	-2,5%	54,0%	+3,5	-3,4%	55,8%	+1,8
<b>Alter</b>									
unter 25 Jahre	314	-10,3%	12,5%	-2,4%	12,1%	+0,4	-2,3%	12,3%	+0,2
25 bis unter 50 Jahre	1.631	-2,3%	64,7%	-3,2%	67,3%	-2,6	-4,6%	66,0%	-1,3
50 bis unter 65 Jahre	575	+10,6%	22,8%	+0,1%	20,6%	+2,2	+0,4%	21,7%	+1,1
<b>Staatsangehörigkeit</b>									
Deutsche	2.204	-0,9%	87,5%	-3,7%	79,0%	+8,4	-4,5%	84,9%	+2,6
Ausländer	316	-	12,5%	+2,3%	21,0%	-8,4	+3,8%	15,1%	-2,6
<b>Status</b>									
arbeitslos	811	+3,8%	32,2%	-7,0%	42,0%	-9,8	-4,6%	39,9%	-7,7
arbeitsuchend/nicht asu. gemeldete LZB	1.709	-2,8%	67,8%	+0,8%	58,0%	+9,8	-2,3%	60,1%	+7,7
ungeförderte Erwerbstätigkeit	525	-8,7%	20,8%	-2,9%	17,1%	+3,7	-5,4%	17,1%	+3,7
Schule, Studium und ungeförderte Ausbildung	164	-1,2%	6,5%	-2,5%	5,6%	+1,0	-3,6%	6,0%	+0,5
geförderte Ausbildung und Maßnahme	148	+18,4%	5,9%	+10,7%	7,1%	-1,2	-6,7%	7,1%	-1,3
Erziehung, Haushalt oder Pflege	212	-5,8%	8,4%	-0,5%	7,6%	+0,8	-0,7%	7,5%	+0,9
Arbeitsunfähigkeit	134	+27,6%	5,3%	+1,3%	7,7%	-2,3	+9,3%	6,1%	-0,8
vorruhestandsähnliche Regelungen	189	+8,6%	7,5%	+3,6%	5,3%	+2,2	+7,3%	6,9%	+0,6
<b>Arbeitsuchend</b>									
Arbeitsuchend	1.299	+3,0%	51,5%	-3,2%	71,4%	-19,8	-3,5%	67,3%	-15,8
<b>Schulabschluss<sup>1)</sup></b>									
kein Schulabschluss	188	-16,4%	14,5%	-2,9%	20,7%	-6,2	-2,7%	26,8%	-12,3
Hauptschulabschluss	509	-15,6%	39,2%	-6,4%	43,3%	-4,1	-5,0%	44,4%	-5,2
Mittlere Reife	233	-17,1%	17,9%	-4,9%	18,9%	-0,9	-4,3%	19,5%	-1,6
Fachhochschulreife	40	-2,4%	3,1%	-1,9%	3,4%	-0,3	-1,3%	2,8%	+0,3
Abitur	50	-30,6%	3,8%	-0,1%	6,0%	-2,2	-4,8%	4,5%	-0,7
keine Angaben	279	+615,4%	21,5%	+15,5%	7,7%	+13,7	+25,9%	2,0%	+19,5
<b>Berufsausbildung<sup>1)</sup></b>									
ohne abgeschlossene Ausbildung	628	-6,1%	48,3%	-2,1%	62,9%	-14,6	-2,6%	60,1%	-11,8
betriebliche oder schulische Ausbildung	540	-	41,6%	-5,8%	32,7%	+8,9	-6,0%	36,5%	+5,1
akademische Ausbildung	28	-3,4%	2,2%	+1,2%	2,9%	-0,7	-2,9%	2,0%	+0,2
keine Angaben	103	+347,8%	7,9%	-1,5%	1,5%	+6,4	+19,8%	1,4%	+6,5
<b>Alleinerziehende</b>									
Alleinerziehende	515	-3,9%	20,4%	-2,9%	16,6%	+3,8	-4,0%	18,1%	+2,4
<b>Bedarfsgemeinschaftstyp</b>									
Single-BG	1.038	+5,2%	41,2%	-1,5%	40,6%	+0,6	-0,8%	40,6%	+0,6
Alleinerziehende-BG	590	-6,8%	23,4%	-3,1%	19,1%	+4,3	-4,3%	20,7%	+2,7
Partner-BG ohne Kinder	287	+3,2%	11,4%	-5,6%	12,9%	-1,5	-7,0%	12,8%	-1,4
Partner-BG mit Kinder	522	-3,9%	20,7%	-1,5%	24,2%	-3,5	-4,5%	22,6%	-1,9
<b>Erwerbstätigkeit / Einkommen</b>									
Bruttoeinkommen aus abhängiger Erwerbstätigkeit	901	-0,7%	35,8%	-2,2%	29,9%	+5,8	-4,7%	31,3%	+4,4
<= 450 €	485	+2,3%	19,2%	-6,1%	15,3%	+4,0	-7,5%	16,4%	+2,9
>450 € bis <= 850 €	174	-14,3%	6,9%	+0,0%	6,7%	+0,2	-3,2%	6,8%	+0,1
>850 €	242	+5,2%	9,6%	+3,5%	8,0%	+1,6	-0,4%	8,1%	+1,5
<b>Aufnahme einer Beschäftigung</b>									
Beschäftigungsaufnahme	46	-31,3%	1,8%	-20,0%	1,9%	-0,1	-28,3%	1,8%	+0,0
dar. sozialversicherungspflichtig	32	-28,9%	1,3%	-5,4%	1,4%	-0,2	-15,8%	1,4%	-0,1

1) **Hinweis:** Die Angaben zu den Schul- und Berufsabschlüssen beziehen sich derzeit lediglich auf die Langzeitleistungsbezieher mit dem Status "arbeitsuchend", da für alle LZB keine Angaben zu den Abschlüssen vorliegen. Dementsprechend werden auch die prozentualen Anteile ausgewiesen.



III - Rahmenbedingungen

Grafiken zur Veränderung ausgewählter Strukturmerkmale der erwerbsfähigen Leistungsberechtigten und Langzeitleistungsbeziehern  
Stand: September 2016

	erwerbsfähige Leistungsberechtigte (eLb)		Langzeitleistungsbezieher (LZB)	
<b>eLb / LZB (insgesamt)</b>		+3,8% +1,4% +1,5%		-0,7% -2,5% -3,2%
<b>Alter</b>	unter 25 Jahre	+11,0% +7,4% +7,5%		-10,3% -2,4% -2,3%
	25 bis unter 50 Jahre	+1,8% -0,1% -0,0%		-2,3% -3,2% -4,6%
	50 bis unter 65 Jahre	+3,5% -0,4% -0,1%		+10,6% +0,1% +0,4%
<b>Status</b>	arbeitsuchend	+5,9% +0,7% +1,7%		+3,0% -3,2% -3,5%
	arbeitslos	+4,3% -3,3% +1,5%		+3,8% -7,0% -4,6%
<b>Schulabschlussbildung 1)</b>	kein Schulabschluss	-9,8% +6,2% +8,2%		-16,4% -2,9% -2,7%
	Hauptschulabschluss	-13,3% -6,9% -5,0%		-15,6% -6,4% -5,0%
	keine Angaben	+535,4% +16,3% -35,1%		+615,4% +15,5% +25,9%
<b>Berufsausbildung 1)</b>	ohne abgeschlossene Ausbildung	+1,0% +0,8% +5,2%		-6,1% -2,1% -2,6%
	keine Angaben	+331,4% +6,2% -40,1%		+347,8% -1,5% +19,8%
<b>Bedarfsgemeinschaftstyp</b>	Single-BG	+4,5% +3,4% +4,5%		+5,2% -1,5% -0,8%
	Alleinerziehende-BG	-1,0% -2,7% -3,7%		-6,8% -3,1% -4,3%
	Partner-BG ohne Kinder	+0,9% -3,1% -3,6%		+3,2% -5,6% -7,0%
	Partner-BG mit Kinder	+12,6% +3,6% +3,4%		-3,9% -1,5% -4,5%
<b>Erwerbstätigkeit / Einkommen</b>	Bruttoeinkommen aus abhängiger Erwerbstätigkeit	+0,4% -1,8% -3,4%		-0,7% -2,2% -4,7%
	<= 450 €	-0,8% -5,1% -6,4%		+2,3% -6,1% -7,5%
	>450 € bis <= 850 €	-7,6% +2,7% +1,5%		-14,3% -3,2% -3,2%
	>850 €	+8,2% +0,3% -1,9%		+5,2% +3,5% -0,4%
<b>Aufnahme einer Beschäftigung</b>	Beschäftigungsaufnahme	-28,9% -23,6% -27,4%		-31,3% -20,0% -28,3%
	dar. sozialversicherungspflichtig	-30,4% -12,9% -16,9%		-28,9% -5,4% -15,8%

JC Ammerland

Niedersachsen

Niedersachsen (zkt)



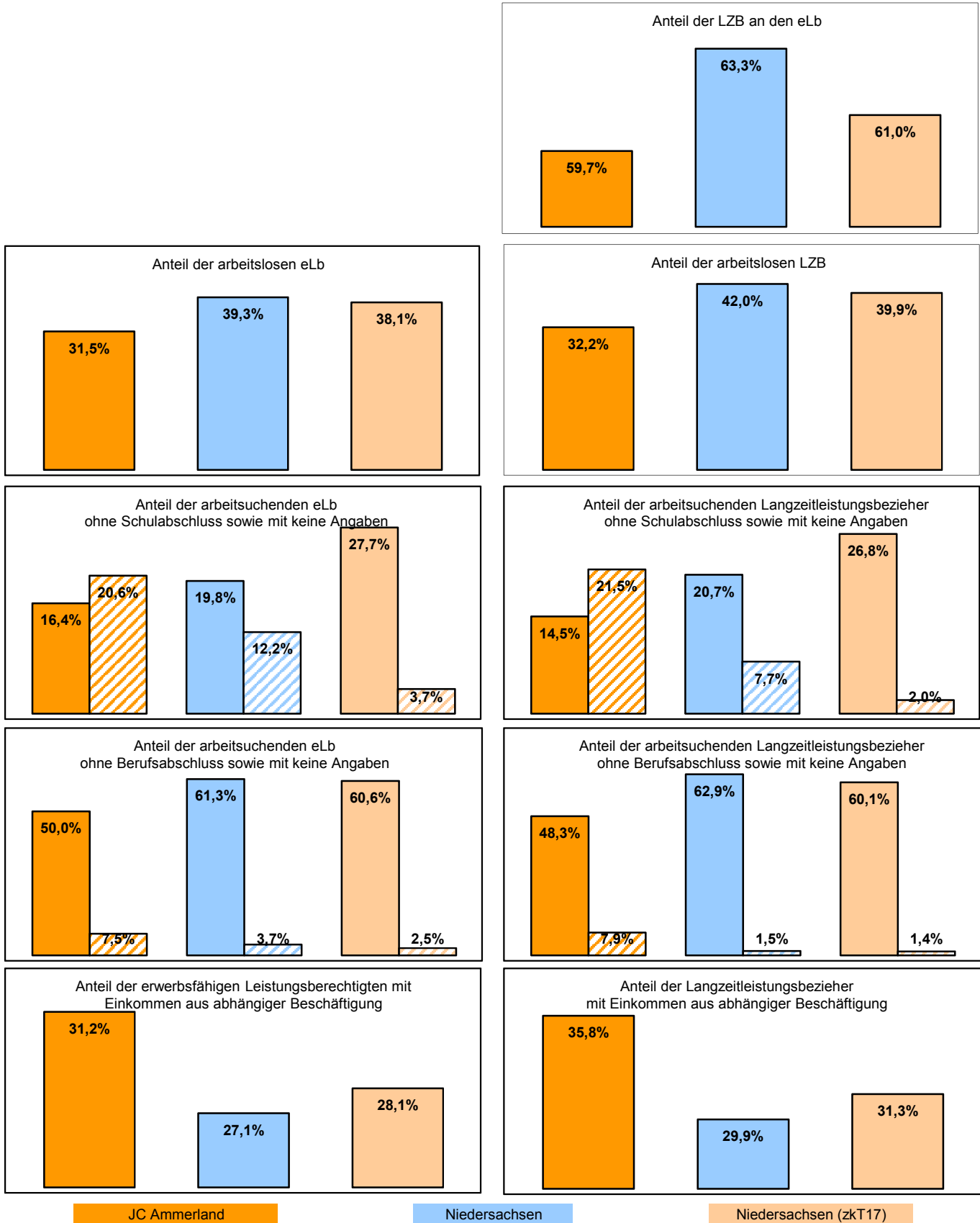
**III - Rahmenbedingungen**

**Grafiken zur Struktur der erwerbsfähigen Leistungsberechtigten und Langzeitleistungsbeziehern**

Stand: September 2016

**erwerbsfähige Leistungsberechtigte (eLb)**

**Langzeitleistungsbezieher (LZB)**

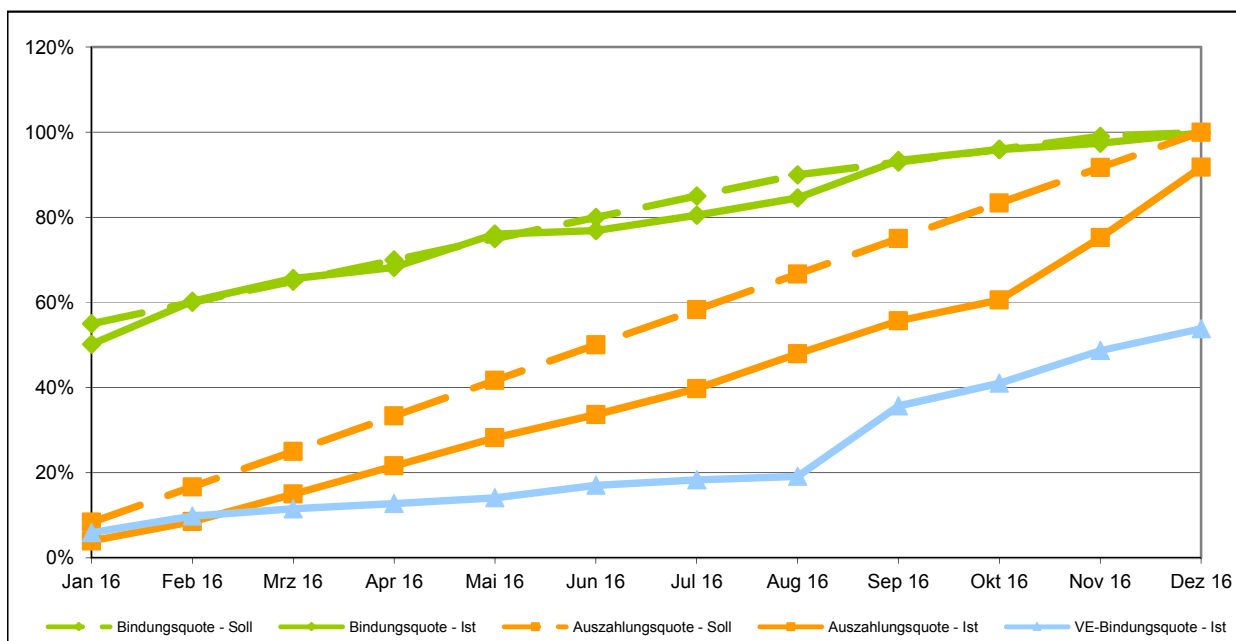




IV - Eingliederungstitel (EGT)

Eingliederungsmittel 2016

Stand: Dezember 2016	JC Ammerland				Nds. (zkt17)		
	Summe	Quote	O-Wert	Abw.	Quote	O-Wert	Abw.
Eingliederungsmittel 2016	3.272.064,00 €						
Einnahmen aus Erstattungen/Rückforderungen	136.594,52 €						
Umschichtungen Verwaltungshaushalt 2016 - Plan	0,00 €						
Umschichtungen Verwaltungshaushalt 2016 - Ist	-380.000,00 €						
<b>aktuelles Bewirtschaftungssoll / Ausgabemittel</b>	<b>3.028.658,52 €</b>						
<b>Gesamtbindungen (fällig in 2016) <sup>1)</sup></b>	<b>3.022.587,65 €</b>	<b>99,8%</b>	<b>100,0%</b>	<b>-0,2</b>	<b>92,8%</b>	<b>100,0%</b>	<b>-7,2</b>
darunter Verbindungen aus den Vorjahren	553.810,54 €						
darunter Neubindungen 2016	2.468.777,11 €						
<b>Auszahlungen <sup>2)</sup></b>	<b>2.779.132,09 €</b>	<b>91,8%</b>	<b>100,0%</b>	<b>-8,2</b>	<b>92,3%</b>	<b>100,0%</b>	<b>-7,7</b>
<b>Verpflichtungsermächtigungen (VE) ...</b>	<b>bereitgestellt</b>	<b>gebunden</b>	<b>Quote</b>		<b>Quote Nds. (zkt17)</b>	<b>Abw.</b>	
... zu Lasten 2017	1.215.575,00 €	654.208,50 €	<b>53,8%</b>		62,8%	<b>-9,0</b>	
... zu Lasten 2018	542.414,00 €	119.353,06 €	<b>22,0%</b>		26,5%	<b>-4,5</b>	
... zu Lasten 2019	158.985,00 €	8.214,11 €	<b>5,2%</b>		26,9%	<b>-21,7</b>	
... zu Lasten 2020	77.164,00 €	0,00 €	<b>0,0%</b>		3,9%	<b>-3,9</b>	

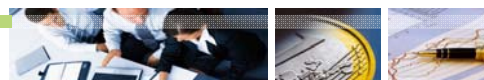


	Jan 16	Feb 16	Mrz 16	Apr 16	Mai 16	Jun 16	Jul 16	Aug 16	Sep 16	Okt 16	Nov 16	Dez 16
<b>Bindungsquote</b>												
Orientierungswert (Soll) <sup>1)</sup>	55,0%	60,0%	65,0%	70,0%	75,0%	80,0%	85,0%	90,0%	93,0%	96,0%	99,0%	100,0%
Ist	50,2%	60,2%	65,6%	68,2%	76,1%	76,9%	80,5%	84,6%	93,3%	95,9%	97,4%	99,8%
Soll-Ist Abweichung	-4,8	+0,2	+0,6	-1,8	+1,1	-3,1	-4,5	-5,4	+0,3	-0,1	-1,6	-0,2
<b>Auszahlungsquote</b>												
Orientierungswert (Soll) <sup>2)</sup>	8,3%	16,7%	25,0%	33,3%	41,7%	50,0%	58,3%	66,7%	75,0%	83,3%	91,7%	100,0%
Ist	4,0%	8,5%	15,0%	21,6%	28,2%	33,6%	39,7%	48,0%	55,7%	60,6%	75,2%	91,8%
Soll-Ist Abweichung	-4,4	-8,2	-10,0	-11,8	-13,5	-16,4	-18,6	-18,7	-19,3	-22,7	-16,4	-8,2
<b>VE-Bindungsquote</b>												
VE zu Lasten 2016 - Ist	5,9%	9,8%	11,5%	12,7%	14,1%	17,0%	18,3%	19,1%	35,6%	41,0%	48,7%	53,8%

Quelle: Monatliche Meldung der zugelassenen kommunalen Träger

1) Die Vergleichskurve für die Gesamtbindung (O-Wert) ist der durchschnittl. Verlauf der nds. zKT auf eine 100%ige Bindung gerechnet.

2) Die Vergleichskurve für die Auszahlungen (O-Wert) stellt einen unterjährig linearen Verlauf dar (je Monat 1/12).

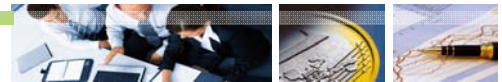


V - Glossar

Beschreibung der Kennzahlen und Ergänzungsgrößen

Ziel	Kennzahl / Ergänzungsgröße / Zielvereinbarung	Zähler	Nenner
Verringerung der Hilfebedürftigkeit	<b>K1</b> Veränderung der Summe der Leistungen zum Lebensunterhalt (ohne LfU)	Summe der Leistungen zum Lebensunterhalt im Bezugsmonat	Summe der Leistungen zum Lebensunterhalt im Bezugsmonat des Vorjahres
	K1E1 Veränderung der Summe der Leistungen für Unterkunft und Heizung	Summe der Leistungen für Unterkunft und Heizung im Bezugsmonat	Summe der Leistungen für Unterkunft und Heizung im Bezugsmonat des Vorjahres
	K1E2 Veränderung der Zahl der erwerbsfähigen Leistungsberechtigten	Zahl der erwerbsfähigen Leistungsberechtigten im Bezugsmonat	Zahl der erwerbsfähigen Leistungsberechtigten im Bezugsmonat des Vorjahres
	K1E3 Durchschnittliche Zugangsrate der erwerbsfähigen Leistungsberechtigten	Zahl der zugegangenen erwerbsfähigen Leistungsberechtigten (Durchschnitt der vergangenen 12 Monate)	Zahl der erwerbsfähigen Leistungsberechtigten (Durchschnittlicher Bestand in den vergangenen 12 Monaten)
	K1E4 Durchschnittliche Abgangsrate der erwerbsfähigen Leistungsberechtigten	Zahl der abgegangenen erwerbsfähigen Leistungsberechtigten (Durchschnitt der vergangenen 12 Monate)	Zahl der erwerbsfähigen Leistungsberechtigten (Durchschnittlicher Bestand in den davorliegenden 11 Monaten)
	Z1 Veränderung der Summe der Leistungen zum Lebensunterhalt (JFW)	Summe der Leistungen zum Lebensunterhalt Januar bis Bezugsmonat	Summe der Leistungen zum Lebensunterhalt Januar bis Bezugsmonat des Vorjahres
Z1E1 Veränderung der Summe der Leistungen für Unterkunft und Heizung (JFW)	Summe der Leistungen für Unterkunft und Heizung Januar bis Bezugsmonat	Summe der Leistungen für Unterkunft und Heizung Januar bis Bezugsmonat des Vorjahres	
Verbesserung der Integration in Erwerbstätigkeit	<b>K2</b> Integrationsquote	Summe der Integrationen in den vergangenen 12 Monaten	Durchschnittlicher Bestand der erwerbsfähigen Leistungsberechtigten im Vormonat und den davorliegenden 11 Monaten
	K2E1 Quote der Eintritte in geringfügige Beschäftigung	Summe der Eintritte in geringfügige Beschäftigung in den vergangenen 12 Monaten	Durchschnittlicher Bestand der erwerbsfähigen Leistungsberechtigten im Vormonat und den davorliegenden 11 Monaten
	K2E2 Quote der Eintritte in öffentlich geförderte Beschäftigung	Summe der Eintritte in öffentlich geförderte Beschäftigung in den vergangenen 12 Monaten	Durchschnittlicher Bestand der erwerbsfähigen Leistungsberechtigten im Vormonat und den davorliegenden 11 Monaten
	K2E3 Nachhaltigkeit der Integrationen	Summe der nachhaltigen Integrationen in SVB in den vergangenen 12 Monaten	Summe der Integrationen in SVB im Vorjahresmonat und den davorliegenden 11 Monaten
	K2E4 Integrationsquote der Alleinerziehenden	Summe der Integrationen Alleinerziehender in den vergangenen 12 Monaten	Durchschnittlicher Bestand der alleinerziehenden erwerbsfähigen Leistungsberechtigten im Vormonat und den davorliegenden 11 Monaten
	Z2 Integrationsquote (JFW)	Summe der Integrationen Januar bis Bezugsmonat	Durchschnittliche Zahl der eLb Dezember des Vorjahres bis Vormonat der Bezugsmonats
Z2E4 Integrationsquote der Alleinerziehenden (JFW)	Summe der Integrationen der Alleinerziehenden Januar bis Bezugsmonat	Durchschnittliche Zahl der alleinerziehenden eLb Dezember des Vorjahres bis Vormonat der Bezugsmonats	
Vermeidung von langfristigem Leistungsbezug	<b>K3</b> Veränderung des Bestands an Langzeitleistungsbeziehern	Zahl der Langzeitleistungsbeziehern im Bezugsmonat	Zahl der Langzeitleistungsbeziehern im Bezugsmonat des Vorjahres
	K3E1 Integrationsquote der Langzeitleistungsbezieher	Summe der Integrationen von Langzeitleistungsbeziehern in den vergangenen 12 Monaten	Durchschnittlicher Bestand der Langzeitleistungsbezieher im Vormonat und den davorliegenden 11 Monaten
	K3E2 Aktivierungsquote der Langzeitleistungsbezieher	Zahl der Langzeitleistungsbezieher in einer Maßnahme der aktiven Arbeitsförderung im Bezugsmonat	Zahl der Leistungsbezieher im Bezugsmonat
	K3E3 Durchschnittliche Zugangsrate der Langzeitleistungsbezieher	Zahl der zugegangenen Langzeitleistungsbezieher (Durchschnitt der vergangenen 12 Monate)	Zahl der Langzeitleistungsbezieher (Durchschnittlicher Bestand in den vergangenen 12 Monaten)
	K3E4 Durchschnittliche Abgangsrate der Langzeitleistungsbezieher	Zahl der abgegangenen Langzeitleistungsbezieher (Durchschnitt der vergangenen 12 Monate)	Zahl der Langzeitleistungsbezieher (Durchschnittlicher Bestand im Vormonat und den davorliegenden 11 Monaten)
	Z3 Veränderung des Bestands an Langzeitleistungsbeziehern (JFW)	Durchschnittliche monatliche Zahl der Langzeitleistungsbezieher Januar bis Bezugsmonat	Durchschnittliche monatliche Zahl der Langzeitleistungsbezieher Januar bis Bezugsmonat des Vorjahres





V - Glossar

Beschreibung der Kenngrößen für interregionale Analysen



	Kenngröße	Zähler	Nenner
Beschäftigung	Beschäftigungsquote (insg.)	Sozialversicherungspflichtig Beschäftigte am Wohnort - 15 bis unter 65 Jahre (BM)	Bevölkerung - 15 bis unter 65 Jahre (Stichtag jeweils 31.12.2014)
	Beschäftigungsquote (U25)	Sozialversicherungspflichtig Beschäftigte am Wohnort - 15 bis unter 25 Jahre (BM)	Bevölkerung - 15 bis unter 25 Jahre (Stichtag jeweils 31.12.2014)
	Entwicklung der Beschäftigung (insg.)	Sozialversicherungspflichtig Beschäftigte am Wohnort (BM)	Sozialversicherungspflichtig Beschäftigte am Wohnort (VJM)
	Entwicklung der Beschäftigung (U25)	Sozialversicherungspflichtig Beschäftigte am Wohnort - 15 bis unter 25 Jahre (BM)	Sozialversicherungspflichtig Beschäftigte am Wohnort - 15 bis unter 25 Jahre (VJM)
Arbeitslosigkeit	Arbeitslosenquote (insg.)	Arbeitslose (BM)	alle zivilen Erwerbspersonen (BM)
	Arbeitslosenquote (U25)	Arbeitslose - 15 bis unter 25 Jahre (BM)	alle zivilen Erwerbspersonen - 15 bis unter 25 Jahre (BM)
	Arbeitslosenquote (SGB III)	Arbeitslose SGB III (BM)	alle zivilen Erwerbspersonen (BM)
	Arbeitslosenquote (SGB II)	Arbeitslose SGB II (BM)	alle zivilen Erwerbspersonen (BM)
	Entwicklung der Arbeitslosigkeit (insg.)	Arbeitslose (BM)	Arbeitslose (VJM)
	Entwicklung der Arbeitslosigkeit (U25)	Arbeitslose - 15 bis unter 25 Jahre (BM)	Arbeitslose - 15 bis unter 25 Jahre (VJM)
	Entwicklung der Arbeitslosigkeit (SGB III)	Arbeitslose SGB III (BM)	Arbeitslose SGB III (VJM)
	Entwicklung der Arbeitslosigkeit (SGB II)	Arbeitslose SGB II (BM)	Arbeitslose SGB II (VJM)
Grundsicherung für Arbeitsuchende	SGB II-Quote (insg.)	Personen im SGB II (BM)	Bevölkerung - 0 bis unter 65 Jahre (Stichtag jeweils 31.12.2014)
	SGB II-Quote (U25)	Personen im SGB II - 15 bis unter 25 Jahre (BM)	Bevölkerung - 15 bis unter 25 Jahre (Stichtag jeweils 31.12.2014)
	Entw. d. Zahl d. Personen im SGB II (insg.)	Personen im SGB II (BM)	Personen im SGB II (VJM)
	Entw. d. Zahl d. Personen im SGB II (U25)	Personen im SGB II - 15 bis unter 25 Jahre (BM)	Personen im SGB II - 15 bis unter 25 Jahre (VJM)
	eLb-Quote (insg.)	erwerbsfähige Leistungsberechtigte (BM)	Bevölkerung - 15 bis unter 65 Jahre (Stichtag jeweils 31.12.2014)
	eLb-Quote (U25)	erwerbsfähige Leistungsberechtigte - 15 bis unter 25 Jahre (BM)	Bevölkerung - 15 bis unter 25 Jahre (Stichtag jeweils 31.12.2014)
	Entwicklung der Zahl der eLb (insg.)	erwerbsfähige Leistungsberechtigte (BM)	erwerbsfähige Leistungsberechtigte (VJM)
	Entwicklung der Zahl der eLb (U25)	erwerbsfähige Leistungsberechtigte - 15 bis unter 25 Jahre (BM)	erwerbsfähige Leistungsberechtigte - 15 bis unter 25 Jahre (VJM)
	Entw. der Zahl der Bedarfsgemeinschaften	Zahl der Bedarfsgemeinschaften (BM)	Zahl der Bedarfsgemeinschaften (VJM)
	Anteil der eLb in Erwerbstätigkeit (insg.)	erwerbsfähige Leistungsberechtigte in Erwerbstätigkeit (BM)	erwerbsfähige Leistungsberechtigte (BM)
	Anteil der eLb in Erwerbstätigkeit (U25)	erwerbsfähige Leistungsberechtigte in Erwerbstätigkeit - 15 bis unter 25 Jahre (BM)	erwerbsfähige Leistungsberechtigte - 15 bis unter 25 Jahre (BM)
	Ø Einkommen aus Erwerbstätigkeit (insg.)	Bruttoeinkommen aus abhängiger Erwerbstätigkeit (BM)	erwerbsfähige Leistungsberechtigte in Erwerbstätigkeit (BM)
	Ø Einkommen aus Erwerbstätigkeit (U25)	Bruttoeinkommen aus abhängiger Erwerbstätigkeit - 15 bis unter 25 Jahre (BM)	erwerbsfähige Leistungsberechtigte in Erwerbstätigkeit - 15 bis unter 25 Jahre (BM)
	Ø Höhe der LLU (o. LUH) pro BG	Summe der Nettoleistungen - ohne LUH (BM)	Zahl der Bedarfsgemeinschaften (BM)
	Ø Höhe der LLU (o. LUH) pro Person	Summe der Nettoleistungen - ohne LUH (BM)	Personen im SGB II (BM)
	Ø Höhe der LUH pro BG	Summe d. Leistungen f. Unterkunft u. Heizung (BM)	Zahl der Bedarfsgemeinschaften (BM)
Ø Höhe der LUH pro Person	Summe d. Leistungen f. Unterkunft u. Heizung (BM)	Personen im SGB II (BM)	
Stellen	Arbeitsstellenbestandsquote	Gemeldete sozialversicherungspflichtige Arbeitsstellen (BM)	Sozialversicherungspflichtig Beschäftigte ohne Auszubildende (BM)
	Entwicklung der gemeldeten Arbeitsstellen	Gemeldete sozialversicherungspflichtige Arbeitsstellen (BM)	Gemeldete sozialversicherungspflichtige Arbeitsstellen (VJM)



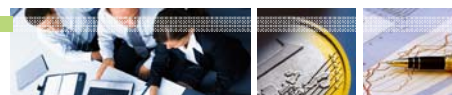


## V - Glossar

### Abkürzungsverzeichnis

<b>Ø 12 Mon.</b>	Durchschnitt der Monatswerte der letzten 12 Monate (Bezugsmonat und die 11 vorangegangenen Monate)
<b>Ø VM 12 Mon.</b>	Durchschnitt der Monatswerte der letzten 12 Monate vor dem Bezugs-/Berichtsmonat (Vormonat des Bezugsmonats und die 11 vorangegangenen Monate)
<b>∑ 12 Mon.</b>	Summe der Monatswerte der letzten 12 Monate (Bezugsmonat und die 11 vorangegangenen Monate)
<b>∑ VM 12 Mon.</b>	Summe der Monatswerte der letzten 12 Monate vor dem Bezugs-/Berichtsmonat (Vormonat des Bezugsmonats und die 11 vorangegangenen Monate)
<b>∑ VJM 12 Mon.</b>	Summe der Monatswerte des Vorjahresmonats und der 11 vorangegangenen Monate
<b>AL</b>	Arbeitslose
<b>Beschäftigungsquote</b>	Anteil der sozialversicherungspflichtig Beschäftigten an der Bevölkerung (jeweils von 15 bis unter 65 Jahre)
<b>BG</b>	Bedarfsgemeinschaften
<b>BM</b>	Bezugs- / Berichtsmonat
<b>eLb</b>	erwerbsfähige Leistungsberechtigte
<b>JC</b>	Jobcenter
<b>JFW</b>	Jahresfortschrittswert
<b>LLU</b>	Leistungen zum Lebensunterhalt
<b>LUH</b>	Leistungen für Unterkunft und Heizung
<b>LZB</b>	Langzeitleistungsbezieher
<b>Median</b>	Der Wert, der genau in der Mitte einer Datenverteilung liegt, nennt sich Median oder Zentralwert. Die eine Hälfte aller Individualdaten ist immer kleiner, die andere größer als der Median. Bei einer geraden Anzahl von Individualdaten ist der Median die Hälfte der Summe der beiden in der Mitte liegenden Werte.
<b>Nds.</b>	Niedersachsen
<b>Nds. (zkT17)</b>	Summe der / Wert für die 17 in Niedersachsen zugelassenen kommunalen Träger
<b>neLb</b>	nicht erwerbsfähige Leistungsberechtigte
<b>Orientierungswert (O-Wert)</b>	Vergleichswert für die Gesamtbindung (durchschnittl. Verlauf der nds. zkT aus 2011) und die Auszahlungen (unterjährig linearen Verlauf - je Monat 1/12), um die aktuelle Mittelsituation im Jobcenter vergleichen zu können
<b>SGB II-Quote</b>	Anteil der erwerbsfähigen Leistungsberechtigten an der Bevölkerung von 15 bis unter 65 Jahre
<b>SGB II-Personen</b>	Leistungsberechtigte Personen SGB II (erwerbsfähige und nicht erwerbsfähige Leistungsberechtigte)
<b>SVB</b>	sozialversicherungspflichtige Beschäftigung
<b>WZ 0-Daten</b>	vorläufige (aktuelle) Daten ohne Wartezeit - die Werte sind untererfasst
<b>WZ 3-Daten</b>	endgültige Daten mit einer Wartezeit von drei Monaten
<b>TN-Quote</b>	Anteil der Teilnehmer an arbeitsmarktpolitischen Maßnahmen an allen erwerbsfähigen Leistungsberechtigten in %
<b>VE</b>	Verpflichtungsermächtigungen
<b>Zielvereinbarungswert / ZV-Wert</b>	vereinbarter Wert aus der aktuellen Zielvereinbarung mit dem Jobcenter (vgl. § 3 der Zielvereinbarung)
<b>Zielwert</b>	errechneter Wert, welcher aufgrund der Zielvereinbarung (ZV-Wert) zum Jahresende vom Jobcenter erreicht werden soll
<b>VJM</b>	Bezugs- / Berichtsmonat des Vorjahres
<b>VM</b>	Vormonat / Monat vor dem Bezugs-/Berichtsmonat
<b>VT</b>	SGB II-Vergleichtstyp - Die SGB II-Vergleichtstypen sind ein Instrumentarium für den SGB II-Bereich, das eine Vergleichsmöglichkeit der Ergebnisse von SGB II-Trägern im Sinne eines Benchmarking schafft. Dazu wurden jeweils Träger mit ähnlichen Arbeitsmarktbedingungen zu Gruppen, so genannten SGB II-Typen zusammengefasst.
<b>Zugang JB</b>	Zugang seit Jahresbeginn
<b>zkT</b>	zugelassener kommunaler Träger
	JC liegt im ersten Quartil / JC liegt innerhalb der vereinbarten Ziele (je nach Art der Darstellung)
	JC liegt im vierten Quartil / JC liegt außerhalb der vereinbarten Ziele (je nach Art der Darstellung)





## V - Glossar

### Quellenverzeichnis

- SGB II Informationsplattform ([www.sgb2.info](http://www.sgb2.info)) -
- Statistik der Bundesagentur für Arbeit (<http://statistik.arbeitsagentur.de/>) -
- gesonderte Auswertungen des Statistik-Service Nordost der Bundesagentur für Arbeit -

### Erläuterungen zu den Boxplots

#### Boxplots

Der **Boxplot** (deutsch Kastengrafik) ist ein Diagramm, das zur grafischen Darstellung der Verteilung kardinalskalierten Daten verwendet wird. Es fasst dabei verschiedene robuste Streuungs- und Lagemaße in einer Darstellung zusammen. Ein Boxplot soll schnell einen Eindruck darüber vermitteln, in welchem Bereich die Daten liegen und wie sie sich über diesen Bereich verteilen. Deshalb werden alle Werte der sogenannten Fünf-Punkte-Zusammenfassung, also der Median, die zwei Quartile und die beiden Extremwerte, dargestellt.

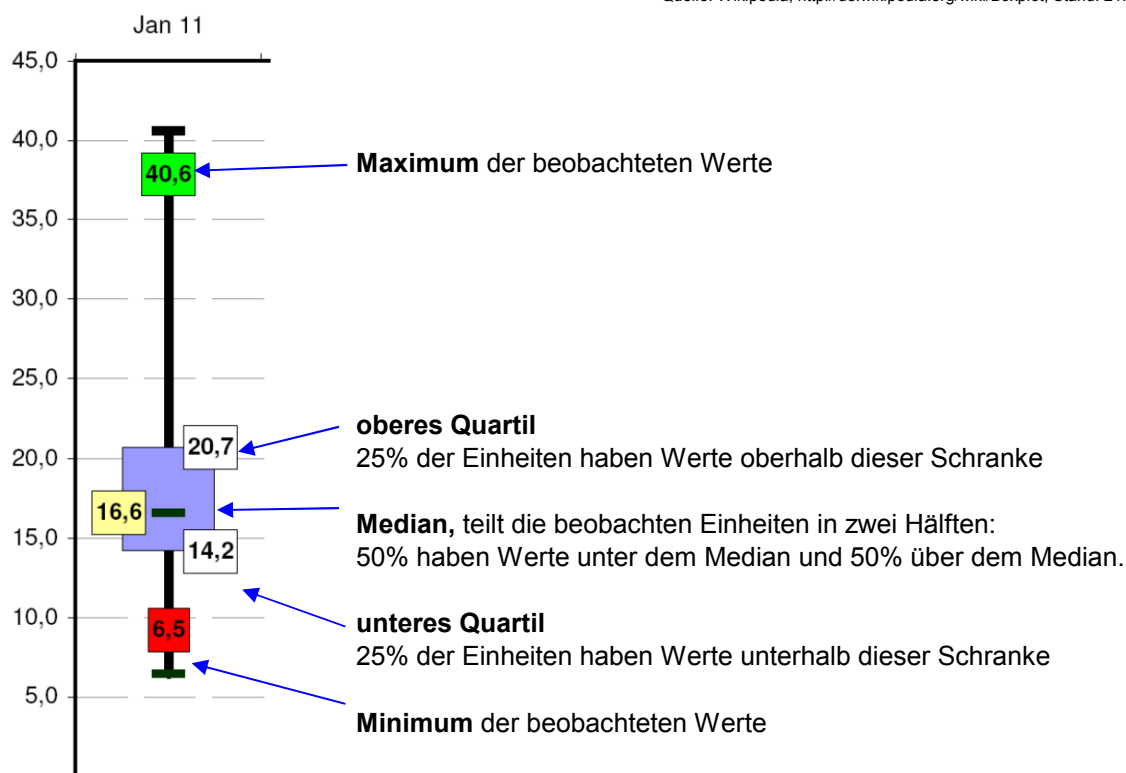
#### Aufbau

Ein Boxplot besteht immer aus einem Rechteck, genannt Box, und zwei Linien, die dieses Rechteck verlängern. Diese Linien werden als "Antenne" oder seltener als "Fühler" oder "Whisker" bezeichnet und werden durch einen Strich abgeschlossen. In der Regel repräsentiert der Strich in der Box den Median der Verteilung.

#### Box

Die Box entspricht dem Bereich, in dem die mittleren 50 % der Daten liegen. Sie wird also durch das obere und das untere Quartil begrenzt, und die Länge der Box entspricht dem Interquartilsabstand (englisch interquartile range, IQR). Dieser ist ein Maß der Streuung der Daten, welches durch die Differenz des oberen und unteren Quartils bestimmt wird. Des Weiteren wird der Median als durchgehender Strich in der Box eingezeichnet. Dieser Strich teilt das gesamte Diagramm in zwei Hälften, in denen jeweils 50 % der Daten liegen. Durch seine Lage innerhalb der Box bekommt man also einen Eindruck von der Schiefe der den Daten zugrunde liegenden Verteilung vermittelt.

Quelle: Wikipedia, <http://de.wikipedia.org/wiki/Boxplot>; Stand: 21.10.2011





**V - Glossar**

**Erläuterungen zum Aufsetzpunkt und zur (unterjährige) Zielnachhaltung für die Zielvereinbarung 2015 (WZ0)**

Aus der folgenden Übersicht kann entnommen werden, wie sich der **Aufsetzpunkt für die Zielnachhaltung 2015** (Dezember 2014) zusammensetzt. Darüber hinaus wird dargestellt, wie sich im **Berichtsmonat "Dezember 2015" die einzelnen Jahresfortschrittswerte (JFW)** in den vorangegangenen Monaten zusammensetzen. Für die Zielnachhaltung/-erreicherung zum Jahresende 2015 wird der JFW des Bezugsmonats Dezember 2014 mit Dezember 2015 verglichen.

Für die **(unterjährige) Zielnachhaltung** werden am aktuellen Rand jeweils die Daten mit kürzerer Wartezeit einbezogen. So fließen im Berichtsmonat "April 2015" beispielsweise für Januar der WZ3-, für Februar der WZ2-, für März der WZ1- und für April der WZ0-Wert in die Berechnung ein. Die unterjährigen JFW werden monatlich mit den aktuelleren Wartezeiten aktualisiert; bis im JFW ausschließlich WZ3-Daten enthalten sind. Die Zusammensetzung der JFW für die letzten vier Monate werden in der Übersicht unten dargestellt. Für die Berechnung der (unterjährige) Zielerreichung werden die entsprechenden Werte des Vorjahresmonates herangezogen.

Berichtsmonat	Bezugsmonat	Jan 16	Feb 16	Mrz 16	Apr 16	Mai 16	Jun 16	Jul 16	Aug 16	Sep 16	Okt 16	Nov 16	Dez 16
<b>Aufsetzpunkt (Ausgangswert) für die Zielnachhaltung 2015</b>													
Dez 15	Dez 15	WZ 3	WZ 3	WZ 3	WZ 3	WZ 3	WZ 3	WZ 3	WZ 3	WZ 3	WZ 2	WZ 1	WZ 0
<b>Jahresfortschrittswerte im Dezember 2016</b>													
	Jan 16	WZ 3											
	Feb 16	WZ 3	WZ 3										
	Mrz 16	WZ 3	WZ 3	WZ 3									
	Apr 16	WZ 3	WZ 3	WZ 3	WZ 3								
	Mai 16	WZ 3	WZ 3	WZ 3	WZ 3	WZ 3							
Dez 16	Jun 16	WZ 3	WZ 3	WZ 3	WZ 3	WZ 3	WZ 3						
	Jul 16	WZ 3	WZ 3	WZ 3	WZ 3	WZ 3	WZ 3	WZ 3					
	Aug 16	WZ 3	WZ 3	WZ 3	WZ 3	WZ 3	WZ 3	WZ 3	WZ 3				
	Sep 16	WZ 3	WZ 3	WZ 3	WZ 3	WZ 3	WZ 3	WZ 3	WZ 3	WZ 3			
	Okt 16	WZ 3	WZ 3	WZ 3	WZ 3	WZ 3	WZ 3	WZ 3	WZ 3	WZ 3	WZ 2		
	Nov 16	WZ 3	WZ 3	WZ 3	WZ 3	WZ 3	WZ 3	WZ 3	WZ 3	WZ 3	WZ 2	WZ 1	
	Dez 16	WZ 3	WZ 3	WZ 3	WZ 3	WZ 3	WZ 3	WZ 3	WZ 3	WZ 3	WZ 2	WZ 1	WZ 0
<b>Jahresfortschrittswerte im Dezember 2016</b>													
	Sep 16	WZ 3	WZ 3	WZ 3	WZ 3	WZ 3	WZ 3	WZ 3	WZ 3	WZ 3			
Dez 16	Okt 16	WZ 3	WZ 3	WZ 3	WZ 3	WZ 3	WZ 3	WZ 3	WZ 3	WZ 3	WZ 2		
	Nov 16	WZ 3	WZ 3	WZ 3	WZ 3	WZ 3	WZ 3	WZ 3	WZ 3	WZ 3	WZ 2	WZ 1	
	Dez 16	WZ 3	WZ 3	WZ 3	WZ 3	WZ 3	WZ 3	WZ 3	WZ 3	WZ 3	WZ 2	WZ 1	WZ 0

WZ x = Wartezeit von ein, zwei oder drei Monaten

**Ansprechpartner**



**Niedersächsisches Ministerium für Wirtschaft, Arbeit und Verkehr**  
 Friedrichswall 1  
 30159 Hannover

für die Zielnachhaltung



**Tanja Berding**

0511 / 120-5711

tanja.berding@mw.niedersachsen.de



**Johannes Benedikt Kellner**

0511 / 120-5716

johannes-benedikt.kellner@mw.niedersachsen.de

für den Monatsbericht



**André Hartmann**

0511 / 120-5726

andre.hartmann@mw.niedersachsen.de



Veröffentlichung und Weitergabe nur mit Genehmigung des  
 Niedersächsischen Ministeriums für Wirtschaft, Arbeit und Verkehr

